



PUNKTY SZCZEGÓLNE SZLAKU cz. 1. „ŁYSIEC” - droga męska. Opisy miejsc i miejscowości oraz informacje turystyczne.

Szanowny Czytelniku.

Próbując dociec genezy miejsc i miejscowości w poniższym opisie, dołączam niektóre źródła pochodzące wprost od judeo-rzymskiego okupanta, panoszącego się na ziemi moich pradawnych Antenatów od tysiąca lat z okładem. Źródła te, zasady ograniczone, (propagandowo dezinformujące i dezawuuujące okres sprzed tzw. "chrztu Polski") – nie są niestety wiarygodne. Pomimo tego potrafią jednak rzucić odrobinę światła na dokonania i dzieje Lechitów, wbrew rzeczywistym zamierzeniom ich twórców. Czytelnik powinien przy tym pamiętać, że ja (autor) poniższych tekstów, nie jestem osobą (łatwo) wierzącą i nie mam zwyczaju żadnych "źródeł" (bez wyjątków) traktować z nabożną czcią. Opisy poniższych lokalizacji są zaledwie debiutem i z założenia będą poprawiane i uzupełniane w miarę zdobywania kolejnych informacji.

„Etymologia ludowa.”

„Polskie słowniki etymologiczne wskazują tylko „pierwszą” etymologię, która jest niemiecka, angielska, francuska lub łacińska (czyli zawsze zachodnia), a nikt nie zadaje sobie trudu by kopać dalej, do źródła. W efekcie całe pokolenia Polaków uczonych na takich słownikach myśli, że wszystko, co jest w Polsce, wzięło się z zachodu! Dziwi mnie, że nikt nie wyłamuje się z tego kanonu, najprostszy wniosek jest taki, że zalecenie jest „odgórne”. Alternatywnie, 15 lat nauki w szkole, by zostać lingwistą, gdzie pakują Ci do głowy od dziecka, że wszystkie słowa są zachodnie, powoduje, że piszesz takie bzdury, bo naprawdę tak myślisz. Co też ma sens, bo gdybyś myślał inaczej, nigdy nie dostałbyś dyplomu i nigdy nie mógłbyś napisać słownika. Jednak jako ten, co „wnika” postaram się wyjaśnić na czym polega kolejny obłęd tej sytuacji. Otóż jeśli ja napiszę etymologię, to jest ona usuwana, bo nie ma źródeł, więc to „etymologia ludowa”. Muszę użyć źródła. Nie ma sprawy, ale czy ktoś zadał sobie trud odpowiedzi na pytanie, skąd niby źródło ma takie informacje? No z kolejnych źródeł, a te z kolejnych i kolejnych. W końcu jednak źródła się kończą i ktoś MUSIAŁ ZASTOSOWAĆ ETYMOLOGIĘ LUDOWĄ, no bo innej drogi nie było! Dlaczego on mógł, a my nie? A co jeśli po drodze popełniono błąd? A co jeśli po drodze celowo zmieniono źródło? Od tego momentu dla polskich etymologów „nowe źródło” staje się „prawdą objawioną” i dla kolejnych pokoleń „jedyną słuszną”, którą można wpisywać do słowników.

Jednak nie tylko w Polsce tak jest, dopóki nie było angielskiego Wikisłownika, to cała literatura zagraniczna dotycząca badań nad językami hinduskimi z rewelacją przyjmowała podobieństwa między hindi, a angielskim, włoskim czy hiszpańskim. Dziwnym trafem prawie nikt nie zauważył, że hindi i polski (a nawet rosyjski, ale polski bardziej) to w rdzeniach jest praktycznie ten sam język! Geograficznie rosyjski i urdu (język prawie identyczny z Hindi używany w Pakistanie) jest rozdzielony TYLKO 10km przestrzenią. Zobaczcie na mapie gdzie jest Tadżykistan, Afganistan i Pakistan. Afganistan rozdziela języki słowiańskie i hinduskie tylko na szerokość 10km! Kolejne pokolenia osób piszących słowniki etymologiczne po prostu ignorowała języki słowiańskie jako te, co wprowadzają więcej zamieszania, niż pożytku. Słowiańskie języki bowiem są dokładnie na środku ze wszystkich języków indoeuropejskich.” [koniec cytatu]
<https://wspanialarzeczpospolita.wordpress.com/2014/07/22/pierwsze-przykazanie-lingwistyki-zawsze-ignoruj-rdzen-slowianski/>

OSTRÓW (o-stru-w)

Wioska Ostrów nie jest miejscem szczególnym pod żadnym względem. Jest najzwyczajszą, niczym niewyróżniającą się osadą, jakich wiele powstało w dolinie Wisły, także w czasach okupacji Ziemi Lechitów przez Sektę Katolicką. Przyczyną jej powstania jest najpewniej naturalna chęć



kmieciów, znaczącego skrócenia sobie drogi do żyznych mądów wiślanych, dających nadzieję na wysokie plony. W tej lokalizacji znamieną jest jedynie bardzo charakterystyczna, prasłowiańska nazwa, składająca z dwu członów-źródłosłów oraz końcówki "w" (przypisującej jej tzw. "rodzaj męski"). Rodzajnik ten (tak jak dwa pozostałe) jest głęboko osadzony w nie do końca jeszcze zaginionej mitologii Lechitów, eksponującej naturalny, biologiczny podział "męskość" i "żeńskość" wśród nieprzeliczonej masy istnień, dysponujących własną świadomością. Ten (męski)

Ostrów w połączeniu dwu źródłosłów: "o" oraz "stru"-ga, daje rzetelny opis tamtejszego miejsca-lokalizacji poprzez zbitkę znaczeń:

"O" - oznacza zwykle otaczanie czegoś przez coś. Przykłady:

1. - Opole oznaczać będzie zatem miejsce (sioło, gród) otoczone przez pola uprawne.
2. - Okrasa oznacza otoczenie ziarn kaszy, grochu, fasoli lub tp. przez tłuszcz, "kraszający-przyozdabiający" żywność i nadający jej dodatkowe, pożądane walory smakowe.

"Struga" (strumień) - oznacza płynącą wodę.

Złożenie obu członów tej nazwy nieuchronnie musi oznaczać otoczenie jakiegoś skrawka ziemi przez opływającą go wodę - na przykład wyspę na rzece. W przypadku wsi Ostrów tak jest w istocie, gdyż w jej bezpośrednim sąsiedztwie znajduje się właśnie duża wyspa, opływana przez wody Wisły (świętej rzeki Lechitów, oraz ich głównej arterii komunikacyjnej). Obecnie rzeka Kamienna uchodzi do Wisły nieco dalej na północ, choć jeszcze w końcu XX wieku, ujście to znajdowało bezpośrednio w sąsiedztwie Ostrowa. Nie zawsze jednak tak było. Sądząc z przebiegu zachowanych śladów starorzeczy, miejsce tegoż ujścia przemieszczało się wzdłuż biegu Wisły, w rozległym obszarze pomiędzy miejscowościami Dorotka, oraz Solec nad Wisłą. Bardzo prawdopodobne jest także, że w odległej przeszłości, Kamienna miała wspólne ujście z rzeką Hżanką w okolicach obecnej miejscowości Solec.

Źródła:

I. - Słownik etymologiczny języka polskiego Aleksander Brückner

https://pl.wikisource.org/wiki/słownik_etymologiczny_języka_polskiego

ostrów, 'wyspa', dawniej ogólne, dziś tylko w licznych nazwach miejscowych: Ostrów, Ostrówek, Ostrowiec; dosłownie: 'oblany', od sre-, srou-, 'lać' (p. struga, strumień); lit. pra-srawas, indyj. srawa-, 'wylew', grec. rhoos, 'prąd, rzeka'; nasze słowo z ob (p. ob, o) i *srowo-; t wsunięte między s-r. jak zawsze.

II. - Słownik Języka Polskiego PWN

<https://sjp.pwn.pl/>

ostrów «zarośnięta wyspa rzeczna»

ostrowie

1. «wyspa»
2. «kępą porośłą roślinnością»
3. «krata u okien w dawnych budowlach obronnych»

<https://sjp.pwn.pl/szukaj/ostrow.html>

<https://sjp.pwn.pl/doroszewski/ostrow;5468056.html>

Komentarz:

Nieuprawnione jest - bo "mechaniczne", posługiwanie się metaforą (ostrowy burzanów) użytą przez Mickiewicza w wierszu "Stepy Akermańskie", jako podstawą do tłumaczenia rzeczywistego znaczenia słowa "ostrów" w znaczeniu "kępa drzew i krzewów".

Uzasadnieniem jest słowo "opole", które jest także źle objaśniane w SJP PWN. W tym znaczeniu „opole” jest po prostu osadą otoczoną polami uprawnymi.

III. - Słownik Języka Polskiego PWN opole «w średniowieczu: terytorialna organizacja sąsiedzka u Słowian zachodnich» Podobnie jak:

1. okrasa «tłuszcz dodawany do potraw»

2. «ozdoba, upiększenie» (*przedmiot „zdobny”, czyli „o-zdobiony” na całej swojej powierzchni, niejako otoczony zdobieniami* – przypisek autora)

<https://sjp.pwn.pl/szukaj/okrasa.html>

Inne atrakcje:

Obóz Ornitologiczny w Kaliszanach (Instytut badawczy.)

Józefów nad Wisłą

kaliszany.blogspot.com

Głównym Organizatorem Obozu jest Robert Rudolf. Współorganizatorami są: Sekcja Przyrodnicza Koła Naukowego Biologów i Hodowców Zwierząt UP w Lublinie, Studenckie Koło Naukowe Biologów UMCS, Zakład Ochrony Przyrody UMCS, Zespół Lubelskich Parków Krajobrazowych, Stowarzyszenie "Nadwiślański Świt", Oddział Terenowy Fundacji Akcja Bałtycka - Kaliszany. Co roku w pracach Obozu uczestniczy około 100 – 200 osób, głównie z terenu Lubelszczyzny, jak również z innych części Polski. Uczestnikami są ornitolodzy, przyrodnicy, amatorzy i profesjonaliści, osoby nie związane bezpośrednio z ptakami i przyrodą, mężczyźni, kobiety i dzieci.

przeprawa / river crossing

ocena 4,0

24-340 Stare Kaliszany

vernacula.pl

tel. 728 487 127

Winnica Domowa Kalisja

Stare Kaliszany 30, 24-340 Stare Kaliszany

winnicempw.pl

Noclegi w pobliżu:

Hotel Pałac Piotrawin

ocena 4,7

Piotrawin 95, 24-335 Piotrawin

piotrawin.pl

600 004 608

Hotel Bursztynowy

ocena 4,2 3 gwiazdki

Nadwiślańska 19, 24-340 Józefów nad Wisłą

hotelbursztynowy.pl

501 345 634

Gospodarstwo agroturystyczne

ocena 4,5

Rybitwy 61, 24-340
501 323 437

Baltowski Dworek
ocena 4,9
Okół 161, 27-423 Okół
514 120 456

Nadwiślańskie Gniazdo
4,8
Przyjazny zwierzętom
Bezpłatny parking
Lucimia 123, 26-704
512 175 140

Karczma Saganek
4,6
Gołębiów 31, 27-300 Gołębiów
karczmasaganek.com.pl
48 378 04 81

Hotel Zacisze
3,8
Przemysłowa 42a, 24-300 Opole Lubelskie
hotelzacisze.com.pl
81 827 29 72

STANOWISKO ARCHEOLOGICZNE WE WSI TARŁÓW

51°02'02.4"N 21°44'55.0"E 51.03400732296548, 21.74857243504861

Owo stanowisko archeologiczne, każdy może zobaczyć z kosmosu za pośrednictwem Google Maps. Lokalnie osłabiony wzrost kielkowania zboża, dość wyraźnie ukazuje regularne zarysy jakichś murów oraz studni lub wieży obronnej (stołb?).



Stanowisko znajduje się na wzniesieniu, u podnóża którego można dostrzec ślady starorzecza rzeki Kamiennej. W jego obszarze tuż pod cienką warstwą piasku, część wód rzeki Kamiennej (pomijając jej obecne główne koryto), nadal przesącza się do Wisły starą, zamuloną trasą. Objawia się do poprzez występowanie kałuż błotnych istniejących stale

w formie jakby "koralików nanizanych na sznurek", nawet w najgorętszych miesiącach roku podczas długotrwałej suszy. Jak się wydaje, jest to pozostałość pierwszego z szeregu umocnień obronnych, służących do kontrolowania ruchu na jedynej i najkrótszej wodnej arterii

komunikacyjnej "Kamienna - Świślina", łączącej bezpośrednio Wisłę z Łysogórami.



Ślady kolejnych, podobnych umocnień można spotkać w miejscowościach Podgrodzie oraz Ćmielów. Wąski, Bałtowski przełom rzeki Kamienna stwarzał także dogodne warunki naturalne dla obrony kupców oraz kontroli ruchu. Rzetelne badania archeologiczne ujawniłyby zapewne pozostałości podobnych punktów

kontrolnych w miejscowościach Kunów (myto?) oraz Ostrowiec Świętokrzyski i Nietulisko. W Ostrowcu wystarczyłoby jedynie wyburzyć w tym celu kościół pod wezwaniem św. Michała, ulokowany na wysokiej skarpie, znajdującej się przy zakolu starorzecza Kamiennej. Dzięki temu niezawodnie można by odsłonić kolejne, nieznanne stanowisko archeologiczne - takie, jakich w dolinie Kamiennej znajduje się o wiele więcej. Przykładem może tu być np. ogromny obszar doliny tej pracowitej rzeki, pomiędzy miejscowościami Wąchock i Michałów - funkcjonujący obecnie jako rezerwat archeologiczny "Rydno" <http://www.rydno.com/rez/index2.html>

Noclegi w pobliżu:

Agroturystyka Rumcajsówka
4,7
Pętkowice 15, 27-423 Pętkowice
534 700 242

Pod Wisienką
4,5
agroturystyka-podwisienka.com
41 264 12 94

BAŁTÓW (bałt-ów)

Miejscowość ulokowana w przełomie rzeki Kamiennej ma z pozoru zagadkową nazwę. W rzeczywistości jest ona przekształceniem przymiotnika odpowiadającego na pytania: "Czyj? Czyja? Czyje? (jakich to na obszarze Łysogórskim i całej niegdysiejszej Lechii jest bardzo wiele). Przekształcenie to zamienia przymiotnik, w rzeczownik spełniający funkcję nazwy własnej tejże miejscowości. W czasach przedchrześcijańskich, przybywający tu kupcy i podróżnicy korzystający z rzeki Kamienna, pytali się zapewne niepoliczalną ilość razy: "A czyjeż jest to sioło?". W odpowiedzi otrzymywali informację: "To osada Bałtów." Jest to miejsce na ziemi Małopolan-Lechitów, zasiedlone najpewniej ku ogólnemu zadowoleniu przez plemię Bałtów. Bałtów! W taki oto prosty sposób, przymiotnik powtarzany po tysiackroć, stał się po pewnym czasie rzeczownikiem i nazwą własną. O czym jeszcze świadczy ten fakt? Wędrowka myśli i dojmująca logiczność powstałych skojarzeń prowadzi do konkluzji, o tym że:

1.- Przedchrześcijańscy Lechici dysponujący bardzo rozległym organizmem państwowym zorganizowanym na własnych (unikalnych) zasadach, nigdy nie wytworzyli takich pojęć jak, imperium i władza absolutna. Od niepamiętnych czasów żyli na własnej ziemi i życzliwie witali

przybyszów, jeśli tylko nie wkraczali oni na ich ojcowiznę zbrojnie, z gwałtem, mordem i grabieżą.

2.- Bałtowie byli bratnim plemieniem, o światopoglądzie i zwyczajach bardzo niewiele odbiegających od zwyczajów Lechitów-autochtonów.

3.- Byli oni bez wątpienia o wiele bardziej biegli w sztuce żeglugi morskiej i śródlądowej, dlatego Lechitom nadzwyczaj przydatni w handlu ich płodami rolnymi, a także tym, czym obdarzyły ich, ich własne-wspólne gaje, bory i dąbrowy.

4.- Osad podobnych do Bałtowa było w dorzeczu Wisły zapewne bardzo wiele. Dość powiedzieć, że pobliska Iłża (rz. Iłżanka) lub nieco dalsza Koprzywnica (rz. Koprzywnianka) także wykazują związki z plemieniem Bałtów. Zachowała się tam bowiem pewna wspólna, prastara tradycja "wielkanocnego barabanienia" - pochodząca od praktyki nadawania rytmu pracy osadom wioślarskim za pomocą uderzeń w bęben. Słownik Języka Polskiego tłumaczy bowiem znaczenie słowa "bałt" jako "bęben". Nawet obecna stolica kondominium Polin (nazywana eufemistycznie "Polską") wykazuje pośrednio pewne związki z plemieniem Bałtów, poprzez postać niejakiego Warsza z rodu Rawiczów. Patrz: <https://pl.wikipedia.org/wiki/Warsz> Tu także zadziałał mechanizm zamiany niegdysiejszego przymiotnika w rzeczownik - nazwę własną miejscowości. Kupcy pytający się o przynależność pewnej osady położonej na wysokim brzegu Wisły, niechybnie otrzymywali taką-oto odpowiedź: "To jest wiocha warszowa." (obecnie Warsaw vel Warszawa).



Bałtów był już w odległej, słowiańskiej przeszłości tej lokalizacji, miejscem pozyskiwania kamienia (budowlanego, oraz do innych zastosowań o charakterze technicznym). Świadczą o tym pozostałości w

postaci dawnych ścian wydobywczych, pełniących obecnie rolę "urwisk skalnych", wykorzystywanych sportowo do celów wspinaczkowych. W okresie PRL-u celowo zaniedbywany Bałtów stał się zagłębiem turystycznym, łączącym w celach czysto komercyjnych pewną dozę autentycznej wiedzy, z całą gamą prostych uciech, najczęściej o czysto "jarmarcznym" charakterze.

Źródło:

I. - Słownik Języka Polskiego PWN <https://sjp.pwn.pl/>

bałt (bęben) -ł•tu, -ł•cie; -ł•ty, -ł•tów

II. - Słownik etymologiczny języka polskiego Aleksander Brückner

https://pl.wikisource.org/wiki/słownik_etymologiczny_języka_polskiego

Grody (rus. gorod, czes. hrad) stanowią wybitną cechę ustroju słowiańskiego; 'krajem grodów', Gardariki, zwali Skandynawowie całą Ruś; każde plemię, i najdrobniejsze, posiadało ich kilka, schroniska dla osiadłej ludności, otoczone rowem i wałem z żerdziami (p., od tegoż pnia co i gród sam), t. j. płotem, większe lub mniejsze, nad wodą lub na nasypie wśród bagien; Litwini zastąpili je swojemi pilis, pile, 'nasypami'. Najobficiej zaatąpione to w niem., goc. garths, 'dom', garda, 'stajnia', niem. Garten i Gürtel; goc. weinagarths i aurtigarths przejęli (albo naśladowali) Słowianie, winograd i wertograd ('winnica', 'ogród zielny', (niem. Wurt, Wurzel), ale grodu nie pożyczili od Niemców (jest nawet w Małej Azji, u Frygów, Manegordum, 'gród Manesa'). Słowo pojawia się z gardłową dwojaką: z g i z (p. ozierod), na Litwie z g i ż, a więc gardas, 'ogrodzenie w chlewie', gardyti, 'grodzić', gardis, 'drabina od wozu', i żardis, 'grodza', prus. zardis, 'płot'. W nazwach

miejscowych, Grodno (z czego Litwini Gardinas upleli). U nas miasto zajęło wcześniej miejsce grodu, więc nie mamy ruskiego grażdanina, 'obywatela'; Strykowski to za Rusią powtarzał. Złożone: grododzirzca, 'kasztelan', w 15. wieku. Ale Rozgard chełmiński jest niem. Rossgarten, 'pastwisko' (nie tylko dla koni, przekęcane i w Rosengarten).

Inne atrakcje:

<https://juraparkbaltow.pl/>

Noclegi w pobliżu:

Agroturystyka Arkadia

ocena 4,6

Skarbka Dolna 35 A, 27-423

arkadia.nocujmy.pl

604 844 008

Agroturystyka U Zosi Bałtów

Zielona szkoła Pokoje Noclegi Kwatery Park imprezy Bałtów

ocena 4,8

Przyjazny zwierzętom

Bezpłatne Wi-Fi

Skarbka 47, 27-423

agrouzosi.wczasywpolsce.pl

512 182 872

Zajazd Przystocze - pokoje gościnne

4,6

Bałtów 170A, 27-423 Bałtów

juraparkbaltow.pl

510 263 896

Domek Na Zarzeczcu

4,8

Bałtów 171, 27-423 Bałtów

domeknazarzeczcu.dobrynocleg.pl

515 127 236

Pokój u Michała

Tanie noclegi Agroturystyka

4,9

Bałtów 10, 27-423 Bałtów

nocowanie.pl

798 291 747

Zajazd pod Jarem

4,2

Hotel 3-gwiazdkowy

Bezpłatne Wi-Fi

Bałtów 27, 27-423 Bałtów

zajazdpodjarem.pl

510 264 937

AgroBałtów
3,5
Bałtów 145, 27-423 Bałtów
agrobaltow.pl
26 441 13 50

Ranczo w Dolinie - Bałtów
4,7
Bałtów 183, 27-423 Bałtów
ranczobaltow.pl
510 263 896

Gospodarstwo agroturystyczne Nad Kamienną
Bałtów 58, 27-423 Bałtów
agrobaltow.pl
664 014 934

Leśne Runo
3,7
Bałtów 150A, 27-423 Bałtów
535 435 588

Agroturystyka "Świetlikowe Wzgórze
5,0
Bałtów 89, 27-423 Bałtów
facebook.com
518 090 886

Willa w Sosnowej Dolinie
5,0
Maksymilianów 7, 27-423 Maksymilianów
meteor-turystyka.pl
792 749 896

PODGRODZIE („pod-grodem”)



Obecna nazwa wioski pochodzi wprost od jej lokalizacji przy gródku, podczas budowy kamiennych murów obronnych z wieżą strażniczą (stołbem). Celem było sprawowanie kontroli i ochrony wodnego szlaku komunikacyjnego "Wisła – Kamienna - Świślina". Zadaniem każdego podgrodzia było bowiem zapewnienie miejsca nocnego spoczynku dla budowniczych grodu. Zaś po ukończeniu budowy, mieszkańcy podgrodzia zaopatrywali zbrojną załogę grodu w żywność i

wszelkie inne, niezbędne im dobra. Obecna wioska rozciąga się równolegle do koryta Kamiennej na obszarze byłego kamieniołomu, funkcjonującego tu bez wątplenia na długo przed dotarciem chrześcijaństwa na ziemię Lechitów. Istnienie tegoż kamieniołomu, wraz z wieloma innymi, (w Bałtowie, Kunowie, Wąchocku, itp) wraz z nazwą rzeki "Kamienna" niezmiennie zadaje kłam propagandzie polonofobów wszelkiej maści o tym, jakoby rdzenni Polacy nigdy nie byli na takim poziomie rozwoju, aby potrafili używać kamienia do budowy obwarowań, grodów oraz infrastruktury i urządzeń we własnej ojczyźnie. Znacznie mniejsze użycie kamiennego budulca wynikało bowiem nie z braku umiejętności, lecz wyłącznie z konkretnych przyczyn technicznych oraz ekonomicznych. Na niżu środkowopolskim kamień był bowiem o wiele trudniejszy do pozyskania niż np. na suchych nieużytkach Bliskiego Wschodu.

Gdyby niegdysiejsi Lechici byli na tyle głupi, iż zezwoliliby rzymskiej armii na budowanie swoich umocnień na ich własnej ziemi, to z praktycznej i ekonomicznej konieczności powstawałyby one także jako niezawodne i trwałe (kompozytowe w swojej strukturze) konstrukcje ziemno-drewniane, o znakomitym stosunku jakości do ceny. <http://zboj-szydlo.5v.pl/stradow.html> Poruszając się drogą przez wieś Podgrodzie, możemy łatwo przegapić resztki kamiennych umocnień obronnych. Z łatwością zauważymy jednak za rzędem zabudowań, płaską ścianę urwiska o wysokości kilkunastu metrów, długiej na około pół kilometra. Nie jest ona tworem natury, lecz ścianą niegdysiejszego kamieniołomu, funkcjonującego tu od niepamiętnych czasów. Ściana ta jest z lubością wykorzystywana przez różnych straceńców, doskonalących tutaj swoje techniki wspinaczkowe. To zapewne od nich pochodzi współczesna, bzdurna i najzupełniej nieadekwatna do jego historycznej przeszłości, nazwa tegoż tworu rąk ludzkich - "Skała Nihilistów".

Źródło:

I. - Słownik etymologiczny języka polskiego. Aleksander Brückner

https://pl.wikisource.org/wiki/słownik_etymologiczny_języka_polskiego

gród, grodzić, gródź i grodza, ogrodzenie; ogród i ogrodziec, ogrodźca (z tego ogrojca, a do tego nowy mianownik ogrojec); zagroda; podgrodzie; gródek (częste w nazwach miejscowych); grodzisko ('gdzie gród stał'; w nazwach miejscowych nawet Grodzisk, zwykłym trybem wymiany rodzaju nijakiego na męski od 16. wieku począwszy, tu jednak bez sensu); grodziec, grodziec (z tego grójca i nowe Grójec); z ruska niepotrzebnie: horodyszczce. Ogradzać; przeniesione: »bez ogródek«, 'wprost', 'bez omawiania'. Na(d)groda. Prasłowo; przestawione u nas z *gord; oboczne gard zachowały nazwy na Pomorzu (Stargard, 'starogród', Belgart, 'białogród'), załabskie gard i wogard ('ogród'; gard znaczy i 'stodołę', 'stajnię', por. kaszub, zagarda w stodole, 'sąsiek'). Przymiotniki: grodzki i grodowy. Od zagrody: zagrodnik; ogrodnik, ogrodnictwo, ogrodowy.

Inne atrakcje:

Noclegi w pobliżu:

Dwór Amelii

4,5

Ruda Kościelna 57, 27-440 Ruda Kościelna

dworamelii.com.pl

578 904 710

Ranczo Kubików

5,0

Wycinka 11, 27-423 Wycinka

ŁYSOWODY (łysy-wody)

Nazwa tej wsi (obecnie osady liczącej kilka domostw) przechowuje w sobie prawdę o sposobie pojmowania nierozzerwalnych związków, pomiędzy Łysogórami i rzeką Wisłą, spełniająca funkcję lechickiej "Wisłostrady".



Łysowody są być może nieco młodsze od pobliskiego Podgrodzia, położonego w dolinie rzeki Kamienna. Mimo tego nadal jest to także bardzo stara lokalizacja, o czym świadczy jej nazwa, która bezsprzecznie nie powstała za zgodą wszechwładnej i dogmatycznej, katolickiej władzy. Osada Łysowody (w wolnym tłumaczeniu „z języka Praprzodków na nasze”, jako "Wody Łysogór" lub "Łysogórskie Wody") była miejscem jakby "naturalnie" obronnie umocnionym, poprzez istnienie urwistej ściany kamieniołomu, a także wąwozu o stromych ścianach,

broniących ją na kierunku najbardziej prawdopodobnego ataku, t.j. od strony rzeki. Należy się spodziewać, że już w samych początkach polskiego średniowiecza, to nie Podgrodzie a właśnie Łysowody stanowiły rzeczywiste zaplecze gospodarcze dla niżej położonego, zbrojnego punktu kontrolnego na szlaku komunikacyjnym "Wisła - Łysogóry". Zapewne z tego samego powodu Łysowody w czasie niemieckiej okupacji stanowiły dogodny "leże" dla partyzantów, przynależnych do różnych frakcji politycznych, kolaborujących (co oczywiste) z oboma najeźdźcami. Prochy wielu z nich leżą tam do dzisiaj, wołając o pomstę do katolickiego nieba, która (co równie oczywiste) nigdy z owego katolickiego „nieba” nie nadejdzie.

<https://kielce.wyborcza.pl/kielce/1,47262,4429382.html?disableRedirects=true>

Źródła:

I. - Słownik etymologiczny języka polskiego. Aleksander Brückner

łysy, łysek; Łysiec (Kahlenberg); łysość, łysina, wyłysieć, łysieć; nazwa i wszelakich 'zwierząt (wołu, krowy) z czołem białym'; to samo co lit. łaukas; różnią się więc oba języki tylko co do pierwotnej jakości gardłowej, u nas podniebiennej, na Litwie welarnej, — różnica nierzadka; należy więc pień łysego do luk- w łuczywie, od 'świecenia się, jasności'. U wszystkich Słowian łysy, łysina, łyska (ptak, stąd niem. Lietze). łyskać się, łyskawica, łyskawiczny, łysnąć się, łyskot, to samo co błyskać itd., już od 16. wieku częste; b- odpadło, jak w łyda; nie myślę więc wyprowadzać słowa tego, znanego tylko u nas i na Małej Rusi (od nas ?), od pnia łusk- (p. łnić się), chociaż on może wpłynął na tę postać.

Noclegi w pobliżu:

Ranczo w lesie

5,0

Przyjazny zwierzętom

Wojciechówka 21, 27-530 Ożarów

ranczowlesie.pl

607 553 311

ĆMIELÓW (ćma-ów „miejsce ciemne” lub „miejsce ludne”)



W lechickiej przeszłości tej lokalizacji, Ćmielów był bezdyskusyjnie kolejnym, obwarowanym miejscem kontrolnym z niewielkimi, kamiennymi umocnieniami otoczonymi fosą, zasilaną wodami rzeki "Kamienna".

Niewielki zameczek, którego mizerne resztki zachowały się do dzisiaj, usytuowany był w sąsiedztwie ujścia rzeczki Przepaść. Lokalizacja zdaje się potwierdzać, że Ćmielów stanowił bazę jakiegoś rodzaju "policji wodnej" (?) w dzisiejszym rozumieniu tego słowa.

Lokalizacja zdaje się wskazywać, że

Kamienna toczyła tu niegdyś swoje wody przez ciemne łągi i olsy (podmokłe lasy), tworząc szerokie rozlewiska. Stąd właśnie może pochodzić ta archaiczna nazwa. Inna możliwa koncepcja jej powstania jest taka, że mogłoby to być w przeszłości jak na ówczesne standardy, miejsce gęsto zaludnione. Cizba i ćma są bowiem synonimami w języku staropolskim. Nieopodal w tzw. "Gawrońcu" archeolodzy odnaleźli pozostałości osady z okresu neolitu, której mieszkańcy trudnili się między innymi obróbką krzemienia pasiastego, pochodzącego z kopalni w nieodległych, obecnych Krzemionkach Opatowskich. <http://krzemionki.pl/> Oficjalna historiografia kondominium Polin donosi o istnieniu jakoby w tym rejonie "rzymskiego traktu handlowego", którym Rzymianie mieli podobno sprowadzać na Półwysep Apeniński własne wyroby z obszaru łysogórskiego. Kolejne "rewelacje" w tym samym (polakożerczym) stylu, są zapewne jeszcze przed nami – Lechitami. W 1505 r katolicycy zaborcy i ich kolaboranci nadali tej miejscowości własne prawa własne miejskie.

Koniec XVIII wieku to rozwój manufaktur zajmujących się produkcją porcelany, opartej na wielowiekowych tradycjach miejscowego garncarstwa. Obecnie działają tu dwie wytwórnie porcelany. Jedna jest przedsięwzięciem ściśle komercyjnym i posiada tu swój sklep firmowy. Drugą jest Żywe Muzeum Porcelany, gromadzące zabytki, oraz spełniające równocześnie rolę naukową i dydaktyczną.

Źródła:

I. Wikipedia. <https://pl.wiktionary.org/wiki/ćma>

Miejsce "ciemne" lub miejsce "ludne-przeludnione".

wyrazy pokrewne: rzecz. zaćma ż, zaćmienie n, ciemność ż, ciemno n czas. ćmić się, ćmić ndk.

przym. ćmy, ciemny, ćmawy przysł. ciemno, ćmawo tem. słow. ciemno

związki frazeologiczne: jak ćma do świecy

Inne atrakcje:

Żywe Muzeum Porcelany w Ćmielowie

4,5

turystyka.cmielow.com.pl

535 588 960

Wzgórza Gawroniec

5,0

Park krajobrazowy, stanowisko archeologiczne (neolit).

Noclegi w pobliżu:

Bajerczak Emilia. Pokoje gościnne
3,4
Wólka Wojnowska 1, 27-440 Wólka Wojnowska
15 861 21 39

OSTROWIEC (o-struga-wiec)

Najstarsza część Ostrowca Świętokrzyskiego istniała niegdyś na lewym, wysokim brzegu rzeki Kamienna, poniżej którego rozciągał się bardzo szeroki i płaski obszar zalewowy. Pradawne rozlewiska, to obecna Rawszczyzna z parkiem miejskim im. Marszałka Józefa Piłsudskiego, starorzeczem przekształconym w kanał nie bez przyczyny zwany Młynówką, oraz dwoma jeziorkami powstałymi w wyniku częściowego osuszenia tego terenu. Doliczyc należy do niego także teren obecnego osiedla "Kamienna" wraz z przylegającym do niego i nadal niezabudowanym obszarem wokół wspomnianego kanału "Młynówka" - aż po pobliski Denków. Ten rozległy obszar meandrowania rzeki nie za bardzo nadawał się na stałe osadnictwo, o czym zapewne wielokrotnie przekonywali się mieszkańcy wsi "Ostrów" istniejącej na prawym - niskim brzegu rzeki od końca XIII w. do końca wieku XIV. Prawdziwe zagospodarowanie tego obszaru rozpoczęło się dopiero w latach 60-tych XX w. Jednak i obecnie architekci najpewniej zdają sobie sprawę, że jest to teren podwyższonego ryzyka powodzi, i z powodu możliwych zniszczeń najlepiej potraktować go jako przestrzeń rekreacyjną. Wody rzeki Kamienna, od najdawniejszych czasów nie opływały w koło całej "przedhistorycznej" osady, którą przekształcił w miasto niejaki Jakub Gawrońskiego herbu Rawa, dopiero około 1597r. Nie przeszkadzało to jednak Prasłowianom w nazywaniu i takich miejsc "ostrowami" lub "ostrudami".

Historycy posłuszni katolickiemu okupantowi przyjmują jednak spolegliwie, że miasto zostało założone przez niego na tzw. "surowym korzeniu". Nie wydaje się być to jednak prawdą, gdyż herb Rawa Jakuba Gawrońskiego zaświadcza, że jego rodowód wywodził się z plemienia



Bałtów, które posiadało rozliczne tereny rozlokowane wzdłuż rzeki Wisły i znakomitej większości jej dopływów. Nie wszystkie one są obecnie znane, jednak wiadomo, że stały się załążkami dzisiejszej Koprzywnicy, Bałtowa, Iłży, a także Warszawy (Krakowskie Przedmieście - to niegdyś wioską "Warszowa", własność niejakiego Warsza z rodu Rawiczów.)

Obecna Kolegiata p.w. Świętego Michała Archanioła, została ulokowana nie przypadkiem na wysokiej i bardzo stromej, choć stabilnej skarpie, u podnóża której można dostrzec ślady prakoryta rzeki Kamiennej (obecnie mocno zatarte). Jest to miejsce, które niechybnie odziedziczył po swoich przodkach Jakub Gawroński herbu Rawa. Zapewne jednak nie posiadał na to żadnych dokumentów, które mogłyby być uznane przez katolickich zaborców. Na szczęście prawo zwyczajowe oraz szlacheckie słowo, miało jeszcze w tamtych czasach realną wartość. Należy się zatem spodziewać, że skoro w tym miejscu erygowano kościół, to wcześniej musiały tam być jakieś

ważne umocnienia (najprawdopodobniej drewniane), służące do obserwacji i kontrolowania ruchu na rzece - lub lokalne miejsce kultu jakiejś słowiańskiej mocy sprawczej (Boga). A może jedno i drugie zarazem funkcjonowało już około 4 tys. lat p.n.e? Bezspornym faktem jest natomiast, że w tamtych czasach lepszego, naturalnego punktu obserwacyjnego na tym odcinku rozlewiska rzeki Kamiennej nie było, i nie ma go aż do dzisiaj.

Źródła:

I. - Wikipedia: https://pl.wikipedia.org/wiki/Ostrowiec_Świętokrzyski

Najstarsze udokumentowane ślady stałego osadnictwa pochodzą z epoki kamienia (ok. 4 tys. lat p.n.e.). Wtedy to na tereny dzisiejszego Ostrowca przywędrowały naddunajskie plemiona koczownicze – ludy kultur: lendzielskiej, pucharów lejkowych i amfor kulistych. Pozyskiwany w kopalniach na terenie Przedgórze Hłżeckiego krzemień posłużył osadnikom do wyrobu narzędzi. Najlepiej zachowane stanowisko kopalniane to Rezerwat Archeologiczny „Krzemionki” w Krzemionkach Opatowskich. Najdawniejsze wzmianki o terenach wchodzących w skład dzisiejszego miasta sięgają XIV w., a o wsi Ostrów, która dała początek miastu Ostrowiec pochodzą z XIV w. Wieś położona była na prawym brzegu rzeki Kamiennej. Pierwsze próby lokacji miasta na terenie wsi Ostrów na prawym brzegu Kamiennej podjął na początku XVI w. Kacper Maciejewski. U schyłku XVI w. (w 1564 r. prawa miejskie uzyskał Denków, dawniej Magna Michów) Ostrów przeszedł na własność Jakuba Gawrońskiego herbu Rawa, który wyznaczył na lewym brzegu rzeki miejsce pod budowę miasta. Przyjmuje się, że powstało ono na tzw. „surowym korzeniu” w 1597. W 1613 Ostrowcowi nadano prawa miejskie. Nazwa miasta (wcześniej: Ostrów, Ostrowiec lub Tarnowiec) ostatecznie ustaliła się po przejściu dóbr ostrowieckich przez Janusza Ostrogskiego.

II. - Słownik etymologiczny języka polskiego Aleksander Brückner

https://pl.wikisource.org/wiki/słownik_etymologiczny_języka_polskiego

ostrów, ‘wyspa’, dawniej ogólne, dziś tylko w licznych nazwach miejscowych: Ostrów, Ostrówek, Ostrowiec; dosłownie: ‘oblany’, od sre-, srou-, ‘lać’ (p. struga, strumień); lit. pra-srawas, indyj. srawa-, ‘wylew’, grec. rhoos, ‘prąd, rzeka’; nasze słowo z ob (p. ob, o) i *srowo-; t wsunięte między s-r. jak zawsze.

III. - Słownik Języka Polskiego PWN <https://sjp.pwn.pl/>

ostrów «zarośnięta wyspa rzeczna» ostrowie

1. «wyspa»
2. «kępa porośla roślinnością»
3. «krata u okien w dawnych budowlach obronnych»

<https://sjp.pwn.pl/szukaj/ostrów.html>

<https://sjp.pwn.pl/doroszewski/ostrow;5468056.html>

IV. - Słownik Języka Polskiego PWN <https://sjp.pwn.pl/>

opole «w średniowieczu: terytorialna organizacja sąsiedzka u Słowian zachodnich»

Podobnie jak:

okrasa 1. «tłuszcz dodawany do potraw» 2. «ozdoba, upiększenie»

<https://sjp.pwn.pl/szukaj/okrasa.html>

Komentarz:

Nieuprawnione jest - bo "mechaniczne" posługiwanie się metaforą (ostrowy burzanów) użytą przez Mickiewicza w wierszu "Stopy Akermańskie", jako podstawą do tłumaczenia rzeczywistego znaczenia słowa "ostrów" w znaczeniu "kępa drzew i krzewów". Uzasadnieniem jest słowo "opole", które jest także źle objaśniane w SJP PWN.

Inne atrakcje:

Muzeum Historyczno-Archeologiczne

4,3

Świętokrzyska 37, 27-400 Ostrowiec Świętokrzyski

muzeumostrowiec.pl
41 265 36 51

Noclegi w pobliżu:

Pałac Tarnowskich
4,1
Dobra restauracja
Przyjazny zwierzętom
Świetne pokoje
Dobra lokalizacja
Świetna obsługa
ul, Kuźnia 54, 27-400 Ostrowiec Świętokrzyski
palactarnowskich.pl
796 427 236

Hotel "Rudka"
4,3
Dobra restauracja
Dobre śniadanie
Świetne pokoje
Dobra lokalizacja
Świetna obsługa
Rudka, Ostrowiec Świętokrzyski 4, 27-415
hotelrudka.pl
513 323 342

Hotel Pod Parowozem
4,1
Kolejowa 3, 27-400 Ostrowiec Świętokrzyski
hotel.ostrowiec.com.pl
41 265 59 90

Hotel Accademia
3,4
3-gwiazdkowy
Aleja 3 Maja 13, 27-400 Ostrowiec Świętokrzyski
hotelaccademia.pl
41 265 42 22

Hutnik hostel
3,2
Józefa Gulińskiego 9, 27-400 Ostrowiec Świętokrzyski
hotelhutnik.pl
504 836 252

Noclegi u Jakubków
4,4
119 119, 27-420 Goździelin
noclegiw.pl
693 721 675

Willa Victoria
4,4
Opatowska 41, 27-400 Ostrowiec Świętokrzyski
willa-victoria.eatbu.com
41 265 30 55

Willa Imperium Hotel Sale Weselne
4,4
Opatowska 126, 27-400 Ostrowiec Świętokrzyski
willaimperium.pl
500 535 525

Tanie Noclegi u Huberta
4,8
Chmielewska 8b, 27-400 Ostrowiec Świętokrzyski

Noclegi i bar
3,5
27 400, Armii Krajowej 22, 27-400 Szewna
601 077 991

KUNÓW (kuna-ów)

Zasłóci językowe wskazują na to, że od zamierzchłej przeszłości było to miejsce przetrzymywania pojmanych przestępców, oszustów a przede wszystkim przemytników, wykorzystujących wodny trakt rzeki Kamiennej do swoich niecznych procederów. Jakkolwiek sama jego nazwa "Kunów", nie powstała najpewniej w czasach przedchrześcijańskich i kojarzy się raczej ze średniowieczną nazwą żelaznej obręczy zakładanej na szyję, umocowanej do pala-pręgieża w celu unieruchomienia przestępcy. Fakt, że Kunów był w przeszłości siedzibą biskupów krakowskich (Paweł z Przemiankowa) jednoznacznie wskazuje, że musiał to być już o wiele wcześniej bardzo ważny ośrodek gospodarczy i kolejny punkt kontrolny („kuna bramna”) dla drogi wodnej "Wisła-Łysogóry". Dobywanie kamienia budowlanego rozpoczęło się zapewne na wiele wieków przed nadejściem chrześcijaństwa. Potrzeby zaborców na ten materiał, zwiększyło jedynie popyt w sposób znaczny.



Przez miasto przechodzi szlak turystyczny niebieski niebieski szlak turystyczny z Łysej Góry do Pętkowic, oraz szlak rowerowy niebieski niebieski szlak rowerowy ze Skarżyska-Kamiennej do Ostrowca Świętokrzyskiego.

Źródła:

I. Wikipedia - "Kamieniarstwo w Kunowie."

https://pl.wikipedia.org/wiki/Kamieniarstwo_w_Kunowie

Tereny wokół Kunowa były zamieszkane już w czasach wczesnosłowiańskich, czego dowodem są pozostałości grodziska w Nietulisku Dużym. Początkowo osada Kunów znajdowała się na północnym brzegu rzeki Kamiennej. We wczesnym średniowieczu Kunów był własnością biskupstwa krakowskiego. Biskupi mieli tu swój dwór, w którym często przemieszkiwali. Od co najmniej 1362 r. znajdowała się tu siedziba klucza majątkowego. W Kunowie przebywał między innymi Paweł z Przemiankowa, w 1271 r. uwięziony na rozkaz Leszka Czarnego i wysłany do Sieradza. W 1241 r. osada została złupiona przez Tatarów, a w 1247 przez Konrada Mazowieckiego. Za panowania Kazimierza Wielkiego miejscowa parafia zajmowała obszar 63 km² i była zamieszkiwana przez ok. 240 osób. W 1365 r. osada otrzymała przywilej miejski. W XV w. przebywał tu kardynał Zbigniew Oleśnicki, który znacznie rozbudował miasto.

W Kunowie wykopano obszerny staw, który dostarczał siły wodnej działającym tu wówczas fabrykom sukna i kopalniom kamienia. Znajdował się tu drewniany kościół pw. św. Władysława. W 1502 r. miasto zostało złupione i doszczętnie spalone przez Tatarów, przez co utraciło prawa miejskie. Dwór biskupi odbudowano dopiero w drugiej połowie XVI w. 29 sierpnia 1535 r. biskup krakowski Piotr Tomicki nadał Kunowowi ponownie prawa miejskie na prawie magdeburskim. Pierwszym wójtem w mieście został Mikołaj Brzeski – koniuszy biskupi. Dzięki protekcji biskupa Andrzeja Zebrzydowskiego miasto w 1548 i 1554 r. otrzymało nowe przywileje i ulgi, które pozwoliły mu się odbudować. Pozwalały one na pobieranie opłaty na utrzymanie mostu na rzece Kamiennej.

II. - Słownik etymologiczny języka polskiego Aleksander Brücker

kuna, zwierzę, 'mustela', kuny, 'futro z kun'; kuna, kunica i kunne, w znaczeniu opłaty: pierwsze za dziewczynę wychodzącą zamaż do innej wsi, bo kuną przezywano i 'dziewczynę' (jest to powszechne, u Węgrów menyet 'kuna' i 'panna', u Włochów (donna); drugie u bartników. Kuna, 'obręcz, ściskające szyję przestępcy' (nie tylko nierządnicy, chociaż ją najczęściej ta kara spotykała), zawieszane u drzwi kościelnych, rodzaj 'pręgierza'; kuny do bram, 'wrzeczadze' (podobne przenośnie od zwierząt stałe, np. gąsior). Prasłowiańskie; lit. z odwiecznym j: kiaune, prus. bez niego: kaune, łotew. caune; powtarza się (czyżby z niej powstało?) w staropers. nazwie 'futra', po greck. jako kaunake zapisanej. Na Rusi kunami, ich futerkiem, opłacano pobory, więc kuny 'pieniądze'; u nas »kuny« pobijały »lisów«, same ustępywały »sobolom« (o szlachcie w futrach odnośnych); »kuni darmoleg«, 'kołnierz'.

III. - Słownik Języka Polskiego PWN

Kuna:

1. «niewielkie zwierzę drapieżne o smukłej budowie, krótkich kończynach i brązowej sierści»
2. «wyprawiona skóra tego zwierzęcia»
3. daw. «żelazna obręcz przytwierdzona do słupa, którą ściskano szyję lub rękę skazanego; też: kara wymierzana za pomocą tego narzędzia»

IV. - Kamieniarstwo w Kunowie. https://pl.wikipedia.org/wiki/Kamieniarstwo_w_Kunowie

V. - To było miasto biskupów. Zasłynęło z kamieniarzy.

https://kielce.wyborcza.pl/kielce/1,47262,16184884,To_bylo_miasto_biskupow__Zaslynelo_z_kamieniarzy__ZDJECIA_.html?disableRedirects=true

VI. - Gmina Kunów. <http://www.krzemiennykrag.info/turystyka/gmina-kunow/>

VII. - WikiZero. <https://www.wikizero.com/pl/Kunów>

Noclegi w pobliżu:

Baba Jagna

4,9

37C, 27-415 Chocimów

babajagna.pl

510 032 000

NIETULISKO (pierwotnie Mietelicko od "Mietelica" - jakoby chwast zbożowy, tzw. miotła, i jego nasiona, łac. Apera spica venti.) <https://spjs.ijp.pan.pl/haslo/index/6047>

Bardzo stara i zagadkowa nazwa tej miejscowości tłumaczona jest w wielu przewodnikach turystycznych jako "miejsce nieprzytulne". Nie wydaje się to jednak prawdą, gdyż katolickie przekazy historyczne odnotowały wcześniejszą nazwę tej miejscowości jako "Mietelicko". Słownik pojęciowy języka staropolskiego tłumaczy nieprawidłowo wyraz "mietelica" od podobno staropolskiej nazwy chwastu zbożowego - dzisiejszej "miotły zbożowej". Niestety faktem jest także, że miotła zbożowa pojawiła się na naszych ziemiach dopiero w drugiej połowie XIX w. W łysogórskiej gwarze natomiast, do dnia dzisiejszego funkcjonuje wyraz "mietła", na oznaczenie współczesnej "miotły" (język literacki). Dlatego należy sądzić, że to nie od tegoż chwastu wywodzi się nazwa miejscowości Nietulisko - lecz od funkcji jaką pełniła tu prasłowiańska osada, której mieszkańcy trudnili się produkcją mioteł, najpewniej na zamówienie kupców korzystających ze szlaku wodnego rzeki Kamiennej.



Już w roku 1368 wieś stanowi własność biskupów krakowskich. W roku 1428 w sądzie ziemskim w Sandomierzu dochodzi do rozprawy sądowej o wieś Nietulisko pomiędzy Zbigniewem Oleśnickim – biskupem krakowskim, a Krzysztofem – biskupem lubuskim. W roku 1578 zanotowano we wsi 16 mieszkańców. Od XVI wieku

w miejscowych kamieniołomach rozpoczęto wydobycie kamienia. Uchwałą Sejmu Czteroletniego w lipcu 1789 Nietulisko Duże przeszło na skarb państwa. Wydzierżawiane należało do Ekonomii Kunów. W roku 1848 sołtys Nietuliska odkrył na pobliskiej górze cmentarzysko wczesnosłowiańskie, które następnie opisał F.M. Sobieszczański.

Źródła:

I. - Słownik etymologiczny języka polskiego Aleksander Brückner

tuł, 'sajdak', w psalterzach i biblji, ale już Leopold zastąpił go sajdakiem. Prasłowiańskie; znaczyło 'pokrycie', niby 'schowek', i stąd prasłow. czasownik tuliti, 'chować', cerk. zatuliti, 'schować', prituliti, 'przysposobić', bułg. zatulka, 'zatyczka', serb. tuljac, 'puszka', czes. stouliti, nasze tulić, stulić (»stul pysk«, 'zamknij usta'), potulny i utulny (por. słowien. prituliti se, 'przytulić się, unżyć'), rus. tułka, 'zatyczka', wtulit', 'wstawić', zatulit', 'schować'; u Żebrowskiego 1637 r.: »ściskała i tulczyła skarby«; »pies ogon pod się tuli«, częste u Reja, »kurczęta tułą się pod kwoką«; »przytulić do łona«, przytułek, przytulisko, otulać, zatulać, stulić. Stąd czeskie i nasze tuleja, tulejka, do nasadzania grotu na drzewce (mieszają nawet z tułem: »wyjmie strzałę z tuleje«!), utworzone przyrostkiem -ieja (jak wierzeja, koleja). Z tem tuł-, tulić, pomieszaliśmy od 16. wieku całkiem odmienne tolić, 'uciszać' (np. dziecię płaczące); pieśni 15. i 16. wieku wahają się między toleniem a tuleniem dzieciątka Jezusowego; tulić (żał, płacz). To drugie toł- (tuł-) jest również prasłowiańskie; cerk. utoliti, utaljati, słowien. i serb. tołiti dęte (lub muku, 'mękę'), utoliti, 'uciszyc się', także na Rusi; tel- niema, chyba por. lit. tyleti, aptilti, 'zamilczeć', tyłus, 'milczący'. Nakoniec tulać, 'kulać' (np. piłkę), tulać się, 'tarzać się'. Ale tułać się, tułak, tułacz, tułka, tuławy, tułaczka, o 'wałęsających się' i »biegunach«, tak samo czes. tułak, tułaczka, tulaceti se, wprost od dawnego tuł-, niby 'wścibiać się'; tułacze, 'moneta podła'.

II. - Słownik pojęciowy języka staropolskiego. <https://spjs.ijp.pan.pl/haslo/index/6047>

III.- Wikipedia - "Miotła zbożowa". https://pl.wikipedia.org/wiki/Miotła_zbożowa

Inne atrakcje:

Ruiny walcowni żelaza z XIX wieku
4,3
Nietulisko Duże 30A, 27-415 Nietulisko Duże

Kościół Rzymskokatolicki
Sanktuarium Matki Bożej Bolesnej
("mały Licheń")
4,5
Kałków-Godów, 84A, 27-225 Pawłów
kalkow.com.pl
41 272 18 88

Noclegi w pobliżu:

Wieża Na Górcie
4,7
Nietulisko Duże 255A, 27-415
wiezanagorce.pl
609 445 748

Gospodarstwo agroturystyczne
5,0
Doły Biskupie 122, 27-415 Doły Biskupie
518 686 713

Camp4x4 - Agroturystyka
4,7
Małe Jodło 29, 27-415 Małe Jodło
camp4x4.pl
793 578 879

Gałęziówka
5,0
Doły Biskupie 104, 27-415 Doły Biskupie

RUDKI (ruda-ki)

Jak podaje Wikipedia, w Rudkach "Odbudowano starą kopalnię". Wikipedia bardzo taktownie wobec Watykańczyków (mieniących się być tzw. "Polakami-katolikami") całkowitym milczeniem pomija, że była to bynajmniej jakaś prosta kopalnia odkrywkowa już w początkach epoki żelaza na ziemi Lechitów. Historycy na usługach zaborców i okupantów określają ten czas, jako okres tzw. "wpływów rzymskich". W rzeczywistości był to jednak okres znaczących wpływów Lechitów w odległym Cesarstwie Rzymskim. Albowiem to nie my kupowaliśmy tam wyroby żelazne – a wręcz przeciwnie, to my sprzedawaliśmy je Rzymianom. Za co oni zapewne chcieli i musieli nam płacić. Ruda współcześnie nazywana "krwicą" (przez osoby zajmujące się odtwórstwem historycznym oraz archeologią eksperymentalną), już podczas starszej epoki kamienia około 20 tysięcy lat temu była przedmiotem zainteresowania Prasłowian. Jako barwnik (ochra) miała swoje zastosowania wiele tysięcy lat wcześniej, w rodzimych kulturach,



Wykopaliska na trasie budowy autostrady A2 Foto: wikipedia commons/uzytkownik Tomasz Kuran

Wbrew opinii części archeologów, Słowianie nie przybyli do Europy dopiero we wczesnym średniowieczu. Tak przynajmniej wynika z badań genetycznych zespołu badawczego prof. Tomasza Grzybowski z Collegium Medicum Uniwersytetu M. Kopernika w Bydgoszczy.

<https://www.polskieradio.pl/7/179/Artykul/823726,Slowianie-byli-tu-zawsze-Archeolodzy-w-szoku>

Źródła:

I. - Wikipedia. [https://pl.wikipedia.org/wiki/Rudki_\(powiat_kielecki\)](https://pl.wikipedia.org/wiki/Rudki_(powiat_kielecki))

W latach 1922-1923 po badaniach prof. Samsonowicza odkryto w Rudkach złoża pirytu. Odbudowano starą kopalnię. Przed wybuchem II wojny światowej kopalnię upaństwowiono i nazwano Państwowa Kopalnia Rudy „Staszic” w Rudkach. Kopalnię intensywnie eksploatowali hitlerowcy. Po drugiej wojnie światowej rozpoczęto rozbudowę kopalni wraz z osiedlem robotniczym. W 1952 roku odkryto tu mineralizację uranową. Wydobyte kontrolowane było przez Zakłady Przemysłowe „R-1”. Ruda uranu była kupowana przez Zakłady R-1 i przewożona do Kowar gdzie następowała dalsza jej przeróbka. Była to jedna z nielicznych kopalni uranu w Polsce funkcjonująca do 1972 r. W sumie z kopalni „Staszic” w latach 1956-1967 wydobyto ok. 5.000 t rudy uranu. *(Hitlerowska „Wunderwaffe” miała zatem powstać w znacznej części w uparciu o łysogórski uran, zaś sowiecka bomba atomowa bez wątpienia powstała w znacznej części z jego udziałem. - przypisek autora)*

II. - Słownik etymologiczny języka polskiego Aleksander Brückner

rudy, rudawy; rudzieć; rudobrody i podobne złożenia; ruda (albo rdza) we zbożu i drzewach; ‘torf, bagnisko, łąka mokra’; rudawi(z)na i rudowi(z)na, ‘bagnisko z rudą żelazną łąkową’; ruda, ‘limonit’, dla barwy rudawej tak nazwany; potem ‘każdy minerał, z którego się wytapia kruszec’, a więc »rudy srebrne« i i.; ruda, i ‘hamer, gdzie rudę topią’, stąd setki wsi tak nazwanych; rudnia, rudnik, ‘kopalnia albo topielnia rudy’; rudnik, ‘górnik’. Ten sam pień z odmienną samogłoską, we rdza (p.) z twardą półgłoską zaniemiałą; z głoską długą: rydzy; z pierwotną dwugłoską (eu, ou): rudy i rusy. Oznacza ‘czerwień’ nietylko u Słowian, ale i we wszystkich językach aryjskich, z taką samą odmianą samogłosek: lit. rudas i ruswas, ‘rudy’, rudeti, ‘rdzawieć’, ruduo, ‘jesień’; rudina, ‘bagnisko z wodą żelazistą’, rudis, ‘rdza’; raudas, raudonas i rauswas, ‘czerwony’; łac. ruber (rubrum, rubryka) i rufus, ‘czerwony’, robigo, ‘rdza’; goc. rauds, ‘czerwony’, niem. roth i Rost, ‘rdza’; grec. erythros (e- przedsuwka), ‘czerwony’, ind. rudhira- i rohita-, ‘czerwony’; cerk. rudzu, u nas nieistniejące. »Morze rudne«, zamiast »czerwone«, w biblji, będzie czeskiem.

III. - Słownik Języka Polskiego PWN

ruda «kopalina użyteczna będąca źródłem metali oraz niektórych niemetalii»

Słownik języka polskiego pod red. W. Doroszewskiego

<https://sjp.pwn.pl/doroszewski/ruda;5493564.html>

wądoł <https://sjp.pwn.pl/doroszewski/wadol;5514233.html>

1. «wąska, głęboka dolina o podmokłym dnie»

2. «dół, zwłaszcza na drodze»

IV. - Rydno. <http://www.rydno.com/rez/index2.html>

V. - "Słowianie byli tu zawsze". <https://www.polskieradio.pl/7/179/Artykul/823726,Slowianie-byli-tu-zawsze-Archeolodzy-w-szoku>

Inne atrakcje:

Rezerwat Modrzewia Polskiego, zwanego także Modrzewiem Szablistym.

Skupisko wielkich mrowisk, mrówki Rudnicy.

Obszar Ochrony Ścisłej Hełmowa Góra 50°53'11.7"N 21°06'14.6"E

26-006

4,8

Noclegi w pobliżu:

Gościniec Biała Róża Tanie noclegi Wolne pokoje

4,6

Starachowicka 10, 26-006 Rudki

793 226 244

Dom Wczasów Dziecięcych "Gołoborze" w Rudkach

3,8

Górnicza 3, 26-006 Nowa Słupia

meteor-turystyka.pl

"Pod Chełmową Górą" - Gospodarstwo Agroturystyczne

5,0

26-006 Nowa Słupia

gora-chelmowa.pl

Trepkowie Anna i Andrzej. Gospodarstwo agroturystyczne

4,9

27-225 Tarczek

trepka.wczasywpolsce.pl

41 272 29 24

Winnica nad Źródłem -Domki w Winnicy

5,0

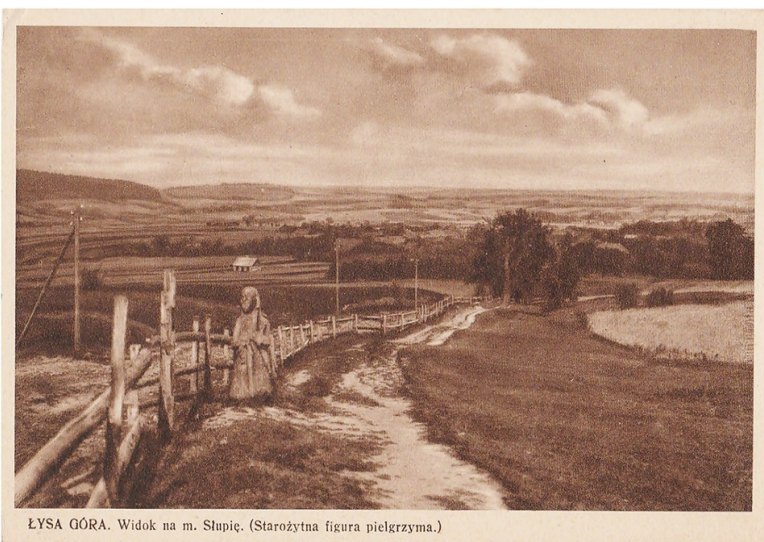
Szerzawy 139A, 27-225

winnicanadzrodlem.pl

792 856 939

ŚLUPIA STARA I NOWA (słup-ia)

Najpewniej przed wiekami w obecnej Słupi Starej stał „słup” (rodzaj „totemu”?) usytuowany najpewniej przy brodzie na rzece Słupiance. Obecnie przy tej rzeczce istnieją dwie miejscowości – Stara i Nowa Słupia, których początek ginie w pomroce dziejów. Źródłosłowem nazwy obu miejscowości jest właśnie rdzeń „słup”. Ów drąg był przed wieloma wiekami i tysiącletkami używany do orania ziemi za pomocą wołów (później - "socha"). Zatem nazwa "Słupia" oznaczała pierwotnie miejsce szczególne - czyli relatywnie niewielki spłachetek ziemi ornej u podnóża góry Łysiec, niezbędny dla życia Lechitek-czarownic oraz Źerców, w miejscu kultu Bogów-stworzycieli słowiańskiego świata. Kultu położonego samym centrum



LYSA GÓRA. Widok na m. Słupię. (Starożytna figura pielgrzyma.)

rozciągających się aż za horyzont (nie zbrukanych ludzką gospodarką) łysogórskich borów, łągów, ols i grądów. (Te święte lasy pełnią także ważną funkcję "miejsca ucieczki" przed zemstą dla tych Lechitów, którzy znacznie przekroczyli ówczesnie obowiązujące normy słowiańskiego prawa zwyczajowego. Są miejscem izolacji np. dla zbrodniarzy. Patrz: "zbóje świętokrzyscy" - obecnie "syczoryki".) Przedchrześcijańska Słupia była zatem rodzajem "miejsca granicznego", oddzielająca główne pasmo Łysogórskie (dedykowane

przez naszych pradawnych Antenatów Bogom-stworzycielom słowiańskiego świata), od pasma Jeleniowskiego, poświęconego "Bogom" zajmującym się bezpośrednio sprawami Lechitów.

Źródła:

I. - Wikipedia. https://pl.wikipedia.org/wiki/Kalendarium_Starej_Słupi

Słupia Stara. Nazwy lokalne miejscowości w dokumentach źródłowych: 1326-8 „Slupp”, 1336-58 „Slup”, 1351 „Nowa S”, 1373-4 „Slup”, 1437, 1442, 1452 „in Antiqua Slup”, 1464, „Stara Slup”, 1465, 1466 „antiqua Slupp”, 1470-80 „Slup Antiqua, Antiqua Slup, Slup utraque Nova et Vetus”, 1491 „utraque Slup”, „villa antiqua Slup”, „Sthara Slup”, 1504 Sthara Slupp, 1506 Słupij antiqua, 1510 slup antiqua, 1512 Stara Slup, 1519 antiqua Slup, 1529 Antiqua Slupya, „Slup Antiqua, utraque Slup, Stara Slup”, 1530 „Antiqua Slup”, „Stara Slup”, 1553 [1592, 1649] „vilula qua Slup” (1633, 1669n. Slup, 1699n. „Slup antiqua appelatur”), 1564-5 „Slup Stara”, 1578 „Stara Slup”, „Slup antiqua”, 1610 „antiqua Slupia”, 1780 w „Starey Słupi” 1787 „Słupi Stara”, 1827 „Słupi stara” dodatkowo – publikacja Kwartalnika Historii Kultury Materialnej.

Badania archeologiczne prowadzone w Starej Słupi etapami w latach 50 – 60 ubiegłego wieku doprowadziły do odkrycia 8 stacji hutniczych ponumerowanych jako st. 1, 2, 3, 4, 4a, 4b, 4c, 5, datowanych ogólnie na okres wpływów rzymskich Kolejne badania z lat siedemdziesiątych XX w. Starej Słupi pozwoliły odkryć kolejne 3 stacje hutnicze ponumerowane jako stacje 6, 8 i 9, datowane na środkowy i późny okres wpływów rzymskich, w pierwszej z nich znaleziono denar Faustyny Starszej z okresu po 141 r. W kolejnych latach w oparciu o dalsze badania nie potwierdziły się hipotezy funkcjonowania na terenie Słupi Starej 3 osad wczesnośredniowiecznych potwierdza to również K. Bielenin w pracy z roku 1992 Nie znaleziono też archeologicznego potwierdzenia dla hipotezy jakoby nazwa Słup związana była z rycerską wieżą mieszkalną lub grodziskiem wczesnośredniowiecznym zgodnie z sugestią Gąssowskich. Natomiast Elżbieta Kowalczyk, w rozprawie habilitacyjnej: „Nazwy obronne” Słup, Samborza i Zawada a zagadnienie obrony stałej ziem polskich w średniowieczu, chyba słusznie (zdaniem autorów Słownika HGZP) łączy nazwę „Słup” ze słupem drogowym stojącym u wejścia do „bramy komunikacyjnej”, jaką tworzyła w tym okresie Przełęcz Jeleniowska.

II. - Słownik etymologiczny języka polskiego Aleksander Brückner

socha, ‘słup’ (u Czechów o ‘posągach pogańskich’; częste w biblji; Leopolita stale to przez »bałwan« lub »słup« oddaje); ‘radło ulepszone’, co Niemcy w Prusiech książęcych pożyczili: Zoche, Zech; rosocha (z rozsocha), ‘gałąź sękata’; »drzewo rosochate«; sochacz i socharz, ‘co mięso roznosił na kiju’ (kijak); soszka. Tu i sosiki, ‘wypustki’, od 16. wieku, zamiast soszyki(?). Prasłowo; lit. szaka, ‘gałąź’, szaknis, ‘korzeń’; ind. śakha-, ‘gałąź’, goc. hoha, ‘pług’; cerk. posoch, ‘kij’. Słowiańskie ch nie pierwotne, *soka ustąpiła miejsca zgrubiałemu socha (jak brach od brat i t. p.). — Gospodarstwo polskie sochy nie znało; znakomite to narzędzie (szczególniej na ziemi

kamienistej i leśnej) Ruś wymyśliła; z Rusi na Mazowsze przeszło (ale tylko na prawą stronę Wisły, nie na lewą), a z Rusi i Mazowsza na Litwę. Narzędzie wcale skomplikowane, łatwo się psujące i łatwo naprawiane, obchodzi się prawie bez żelaza, i do dziś go używają, gdy pierwotne radło już się do orki nikomu nie godzi. Słownictwo sochy (jak i radła) prasłowiańskie, obchodzi się bez obczyzny niemal zupełnie; szczegółów nie podajemy (co jest np. órz lub hórż, co Słownik Warszawski do orczyku odnosi?). słuł, słułec, słułec; słułowy; osłułec, i t. d.; częste w nazwach miejscowych, Słupia, itd.; z *słuł, a to przestawione z *słuł (takie same przestawki w długi, tłuł, itd.), cerk. słuł, rus. słuł; czes., jak u nas, sloup; pierwotne brzmienie zachowały nazwy niemieckie na Pomorzu: Stolpe. Obok ruskiego słuł jest i słuł, słułowaja doroga, gdy cerk. słuł (tak i na całym Bałkanie) znaczy 'stopień' (serb. stuba, 'drabina'; stubal, 'kłoda'); nord. stolpi, 'słuł' (pożyczka?), lit. słułpa(s), 'słuł, bałwan', a jest i słułbas, 'słuł' (pożyczka?). Przed gradami słowiańskimi stawały nieraz słuły - wieże.

III. - Słownik Języka Polskiego PWN

słuł

1. «pionowy element konstrukcyjny budowli, mający kształt walca lub graniastosłuł»
2. «bał, belka itp. wolno stojące, stosowane do zawieszania m.in. przewodów elektrycznych lub telefonicznych»
3. «smuga czegoś, zwykle gazu lub cieczy, formująca się pionowo»
4. «ciecz wypełniająca pionowe naczynie, rurkę jakiegoś przyrządu»
5. «jedna z form ukształtowania minerałów w postaci pionowego wieloboku»

słuł milowy «kamienny słułec przy drodze wyznaczający odległość równą jednej mili»

IV. - Słownik pojęciowy języka staropolskiego <https://spjs.ijp.pan.pl/haslo/index/15407>

'słuł drewniany lub inny będący przedmiotem kultu, bałwan, columna e ligno vel alia materia facta, quae pro deo colebatur, idolum':

Inne atrakcje:

Muzeum Starożytnego Hutnictwa Świętokrzyskiego w Nowej Słupi

4,2

Świętokrzyska 59, 26-006 Nowa Słupia

muzeumtechniki.warszawa.pl

41 317 70 18

Dymarki Świętokrzyskie

4,7

26-006 Nowa Słupia

dymarki.pl

Emeryk 50°51'36.6"N 21°04'41.0"E

4,4

26-006 Nowa Słupia

Noclegi w pobliżu:

Pensjonat "Willa Czarownica" - noclegi

4,3

Staszica 19B, 26-006 Nowa Słupia

willaczarownica.eu

41 302 50 28

Szkolne Schronisko Młodzieżowe (zabytek)

4,5
Świątokrzyska 61, 26-006 Nowa Słupia
798 607 975

"Świątokrzyska Chata Biegacza"
5,0
Łazy 37A, 26-006 Nowa Słupia
m.facebook.com
728 971 660

Dom noclegowy Miszczuk Jerzy, Wiesława
3,8
Rynek 1, 26-006 Nowa Słupia
noclegi-miszczuk.pl
41 317 70 93

Świątokrzyski Dom - Noclegi
4,6
Świątokrzyska 55, 26-006 Nowa Słupia
swietokrzyskidom.pl
514 963 994

Flakiewicz Izabela.
Gospodarstwo agroturystyczne
4,3
Świątokrzyska 43, 26-006 Nowa Słupia
wakacje.agro.pl
41 317 71 14

Orzechowa Zagroda
4,9
Dr. Łuszcza 10 C, 26-006 Nowa Słupia
infoturystyka.pl
608 337 780

Gracja Agroturystyka
4,8
Stara Słupia 213, 26-006
agroturystykagracja.pl
692 542 157

Świątokrzyski Dwór Restauracja Hotel
Wypoczynek Chrzcziny Komunie Wesela Konferencje w Górach
4,3
Milanowska Wólka 64, 26-006 Nowa Słupia
swietokrzyskidwor.pl
41 317 76 64

Agro i Dom
4,2
Milanowska Wólka 5A, 26-006 Milanowska Wólka
agroidom.business.site

41 317 74 61

Stanisława Gałdecka

4,2

Trzcianka 22, 26-006 Trzcianka

wakacje.agro.pl

41 317 81 85

Agroturystyka Przy szlaku

4,7

Trzcianka 11, 26-006 Trzcianka

agroprzyszlaku.weebly.com

695 939 319

Dworek Lachowicze

4,9

Grzegorzowice 83A, 27-425

dworeklachowicze.pl

Gospodarstwo Agroturystyczne Zacisze

4,5

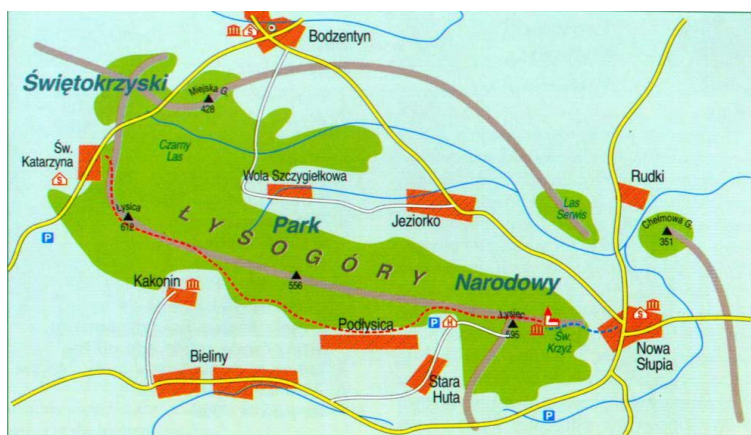
Jeleniów 61, 26-006 Jeleniów

agrojeleniow.wczasypolsce.pl

505 213 076

ŁYSIEC (Łysa Góra)

Popatrzmy teraz wszyscy na mapę Województwa Świętokrzyskiego. Dostrzegamy, że oto całkiem niedaleko od Łysej Góry (Łysiec) przepływa rzeka Świślina! Czyją własnością jest ta



rzeka? Tu nie może być najmniejszych wątpliwości. Rzeka Świślina należy do jakiegoś Śwista! Ilu „Świstów” możemy spotkać w okolicy? Tak. Tylko tego jednego, który był wymieniany przez Benedyktynów ze Św. Krzyża. To jeden z trójcy bóstw słowiańskich: „Świst, Poświst i Pogoda”. Oto Świst włada ze szczytu Łysej Góry (Łysej Góry) wszelkimi wodami, a dołem płynie jego prywatna rzeka. Czyja jest to rzeka? To jest rzeka Świślina! ...i dalej, bo robi się

coraz ciekawiej! Kto z Polaków nie wie obecnie, czym jest pogoda? Kto nie wiedział o tym w przeszłości? Kto nie wiedział czym jest pogoda w średniowieczu? Te pytania nie są głupie – one są tylko retoryczne. Przecież wszyscy Słowianie zawsze wiedzieli czym jest pogoda. Wiedzieli niezależnie od tego, jak bardzo odległe zakątki lechickiej słowiańszczyzny zamieszkiwali. Pogoda była ich Boginą! Natomiast zdanie „Jaka będzie jutro pogoda”, tak naprawdę nosi w sobie następujący sens: „W jakim humorze będzie jutro Bogini Pogoda? Czym nas obdarzy? Słońcem? A może deszczem?” Trzonym nazw „Świst” i „Poświst” bez wątpienia pozostaje źródłosłów "wisł" _a (Wisła), gdyż w czasach naszych Praojców każdą rzekę (a podobno nawet każde miejsce z wodą) nazywano tym słowem. Ja co prawda nie jestem tego pewien, mając w pamięci źródłosłów "stru" _ga (struga), od którego pochodzą nazwy wszystkich "Ostrowów" i "Ostrowców", czyli

miejsc opływanych ("o_stru_w") przez strugi-rzeki. Etymologia nazwy "Świślina" miałaby (według mojego interlokutora) być następująca. "S_wisl_ina" czyli "z_wiseł (wielu ciekow)_ pochodząca". Niestety końcówka "_ina" w tej nazwie w języku gwarowym Gór Świętokrzyskich oznacza przynależność w sposób, który opisałem wyżej. Dlatego według mojej oceny nie o etymologię nazwy tej rzeczki tu idzie, ale o pochodzenie nazwy "Świst" należącej słowiańskiego boga, której etymologia może być śmiało tłumaczona jako ("s_wisl_t"), czyli "władcy wielu wód".

Dlatego jasne jest ponad wszelką wątpliwość, że to właśnie Benedyktyni ze Św. Krzyża mieli rację, zapisując nazwy „pogańskich bałwanów” jako Śwista, Pośwista i Pogodę. Nie miał jej natomiast Aleksander Gieysztor, który co prawda był sławnym Polakiem, ale niestety nie był rdzennym Słowianinem-Lechitą. Cóż. Inne „geny” to inna wrażliwość. Niestety – aby w pełni zrozumieć słowiańszczyznę, trzeba chyba jednak być Słowianinem z dziada-pradziada. W ogniu krytyki moich dociekań został użyty także argument, że "Powieść rzeczy istey" z I poł. XVI w. będąca przecież także zapisem benedyktyńskim wymienia słowiańskie bóstwa: "Łada, Boda i Leli". Jednak argument ten zdecydowanie przegrywa z moją interpretacją, z następujących powodów:



Trójgłowa laska sądowa burmistrzów kurzelowskich (woj. świętokrzyskie). Często uważana za przykład trwania motywów pogańskich w sztuce gotyckiej. Obecnie w zbiorach Muzeum xx Czartoryskich w Krakowie (grafika: Encyklopedia staropolska Z. Glogera, fot: www.muzeum.czartoryskich.pl).

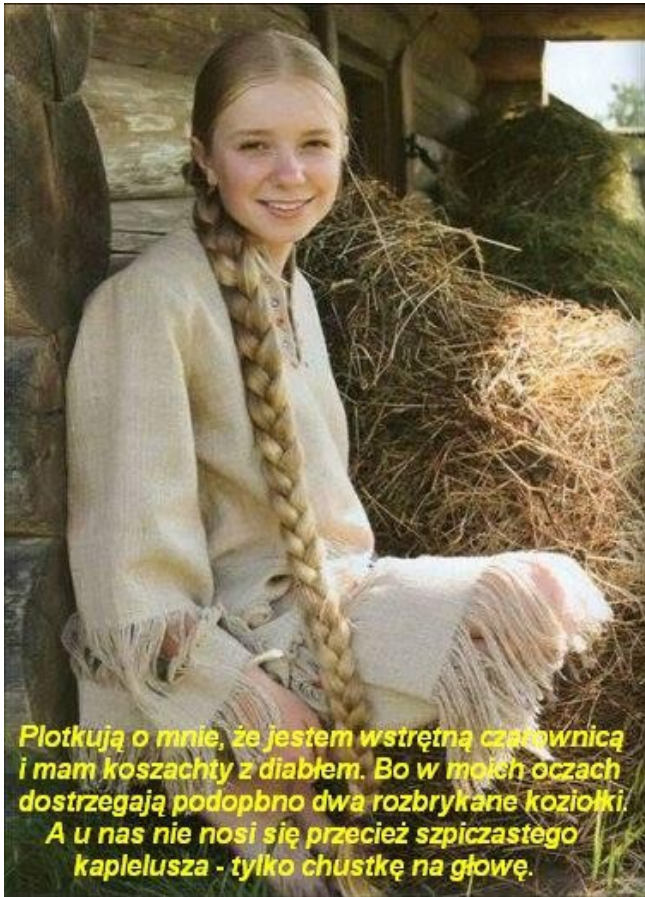
Kronika Jana Długosza, który potwierdza wersję "Świst, Poświst i Pogoda" jest starsza (XV w.). a więc na historycznej skali czasu nieco bliższa czasom, o których opowiada. Zatem z tego powodu nieco bardziej wiarygodna.

Wersję Jana Długosza powtarzali sami Benedyktyni z klasztoru Krzyża Świętego na Łyścu, a za nimi robią to także dzisiaj Oblaci, którzy przejęli tę posiadłość.

Wersja "Świst, Poświst i Pogoda" posiada "umocowanie" poprzez źródłosłów "swis" (s_wisl) z nazwą pobliskiej rzeczki Świśliny. Podczas gdy (nie do końca bezwartościowa informacja z powodu występowania imienia "Leli") wersja "Łada, Boda i Leli" takiego "umocowania" w miejscowej nazwie geograficznej nie ma.

Istnieje uzasadnione podejrzenie, że przekaz pochodzący z zapisu "Powieść rzeczy istey" był już jedną z pierwszych chrześcijańskich prób wymazywania z pamięci Polaków rzeczywistego brzemienia imion ich dawnych bogów. Lista bóstw "Świst, Poświst i Pogoda"

wykazuje się pewną szczególną właściwością, której wersja "Łada, Boda i Leli" jest całkowicie pozbawiona. Jest to rodzaj wewnętrznej i zewnętrznej "kompatybilności" – spójności wynikającej z zadziwiającej powtarzalności sposobu ich genezy z własnych źródłosłów. Jak zapewne wszyscy wiedza, istniała w przeszłości (i genetycznie istnieje zapewne także dzisiaj) grupa "Słowian Połabskich". Co oznacza nazwa "Połabscy"? Oznacza ona w literalnym tłumaczeniu, że Słowianie ci nie zamieszkiwali środka nurtu rzeki Łaby :-) lecz ziemię, która leżała za tą rzeką. Zamieszkiwali teren, który w wędrówce na zachód znajdował się zaraz po Łabie! Zatem nazwa rzeki "Łaba" ma w zrozumieniu genezy tej nazwy kluczowe znaczenie. Znaczenie ma także fakt, że od wieków słowiańscy bogowie władający naszym światem ze szczytu Łyśca wymieniani są w następującym porządku: 1. "Świst" 2. "Po-świst" 3. Po-goda".



Plotkują o mnie, że jestem wstrętną czarownicą i mam koszałchy z diabłem. Bo w moich oczach dostrzegają podobno dwa rozbrykane koziołki. A u nas nie nosi się przecież szpiczastego kapelusza - tylko chustkę na głowę.

Na całej słowiańszczyźnie (analogicznie jak u innych ludów) istniał wyraźny podział na domenę męską i żeńską. Jednak u Słowian znaczenie kobiety i możliwość wpływania przez nią na życie całej wspólnoty rodowej było nieporównywalnie większe. „Pierwiastek żeński” był w zasadzie równoprawny z „pierwiastkiem męskim”, a nawet w niektórych dziedzinach życia zdecydowanie dominował. To właśnie z tego powodu nieco przesadna kurtuazja wobec płci pięknej charakteryzuje Polaków po dzień dzisiejszy. Dziedziczymy ją „w genach” po naszych słowiańskich przaprzodkach.

Stan posiadania zawsze był bardzo ważny dla słowiańskich rodów. Tu przeciwko moim tezom użyto argumentu o podobnym wyposażeniu domostw - nie bacząc na powszechną i odwieczną tradycję posagu panny młodej. Składnikiem tego posagu mogły być np. grunty uprawne lub przedmioty rzadkie i cenne, będące importami z dalekich krain. Wpływ posagów na kształt i ogólne wyposażenie słowiańskich domostw nie musiał być na tyle znaczący, aby mógł być zauważalny

po tysiącach przez archeologów bez wyobraźni. Zatem upierał się będę, że majątek decydował o prestiżu rodowego patriarchy, a posiadanie synów stanowiło o zamożności i "mocy plemienia". Z „czarownicami” psującymi zaplanowane małżeństwa należało więc koniecznie „coś zrobić”. Słowianie ich bynajmniej nie mordowali, bo choć były bardzo niebezpieczne dla planowanych „transferów” majątkowych, to równocześnie niesłychanie cenne z innego punktu widzenia. Istniał jednak przecież pewien słowiański obyczaj, dający szansę ratunku niejednej "czarownicy" (a także każdej dziewczynie) przed losem niewiasty nie mogącej poślubić jedyne upragnionej mężczyzny. Były nim znane po dziś dzień "Wianki" (rodzimy obrzęd związany z letnim przesileniem słońca). Tradycja ta stanowi dowód, jak dalece chciałyby się rzec "humanistyczne" były wierzenia i światopogląd naszych Praojców, w porównaniu z po trosze "dzikimi" w ich mniemaniu ludami basenu Morza Śródziemnego lub Azji Mniejszej.

Te inteligentne piękności z ich szkodliwym naddatkiem "czaru" wysyłano zatem do gontyn, aby służyły naszym Słowiańskim bogom. Tam od swoich starszych koleżanek zdobywały wiedzę ogólną oraz zielarską. To był rodzaj współczesnych „studiów”, trwających jednak długie, długie lata... Młode czarownice zdobywały więc wiedzę i stawały się tymi, które ową wiedzę posiadają. Stawały się wiedźmami. Nie przypadkiem słowa „wiedza” i „wiedzieć” mają wspólny źródłosłów „wiedz” ze słowem „wiedźma” (ta która wiedzę ma). O ile czarownic obawiano się bardzo, a tyle wiedźmy stanowiły już elitę intelektualną, budzącą równocześnie strach i szacunek. Wiedźma mogła bowiem bardzo łatwo pomóc Słowianinowi w biedzie, ale rozgniewana równie łatwo mogła mu zaszkodzić. Często gdy już się postarzała i przestawała budzić męskie żądze, wracała na rodzinną wieś, by służyć ludziom za znachora, zielarkę, wróżbiarkę i lokalnego filozofa. Była „przychodnią zdrowia”, „szpitalem”, „adwokatem” i „doradcą uniwersalnym” równocześnie. Gdy na nasze ziemie wkroczyło chrześcijaństwo, stała się dla niego poważną konkurencją i była postrzegana przez misjonarzy jako ogromne zagrożenie dla wiary. Oczywiście jest więc, że w chrześcijańskiej propagandzie musiała być metodycznie pomawiana o wszystko co najgorsze. Jej obowiązkiem było także zbrzydnąć i stać się „rozwiązłą nałożnicą Szatana”. Takie właśnie czarownice służyły trójcy słowiańskich bogów wody, ziemi i powietrza: Świstowi, Poświstowi i

Pogodzie, których gontyna znajdowała się przed wiekami na szczycie Łyśca (Łysej Góry). Łysiec jest rzeczownikiem rodzaju męskiego. Nie przypadkiem towarzyszy mu Łysica symbolizująca boski pierwiastek żeński. Wprawdzie na Łysicy żaden ośrodek kultowy nie istnieje (bo nie musiał istnieć), jednak góra ta symbolizuje wielkie znaczenie tegoż „pierwiastka” przez fakt, że choć pozostając „decyzyjnie bierna” (brak miejsca kultowego), jako „wyznacznik słowiańskich standardów” jest od swojego towarzysza (i chciałoby się rzec „małżonka”) Łyśca odrobinę wyższa. Widać więc jak na dłoni, że obie góry stanowią bardzo ciekawą alegorię każdego słowiańskiego stadła, które mimo patriarchalnego modelu wspólnoty rodowej w wielkiej estymie ma słowiańską kobietę.

Źródła:

I. - Wikipedia. <https://pl.wikipedia.org/wiki/Łysiec>

II. - Etymologia słowa „Polak”.

Inne atrakcje:

Osada Średniowieczna

4,4

Suchedniowska, 26-004 Huta Szklana

osadasredniowieczna.eu

41 260 81 56

Dymarki Świątokrzeskie (coroczna, wielodniowa impreza cykliczna)

Kontakt:

Gminny Ośrodek Kultury, Sportu i Turystyki w Rudkach

Rudki, ul. Stanisława Staszica 8

26 – 006 Nowa Słupia

tel/fax (41) 31 77 604

e-mail: gok@dymarki.pl

<http://dymarki.pl/>

Noclegi w pobliżu:

Jodłowy Dwór

3,8

Spa

Bezpłatny parking

Restauracja

Przyjazny zwierzętom

Bezpłatne śniadanie

Bar

Bezpłatne Wi-Fi

Huta Szklana 34, 26-004 Huta Szklana

jodlowydwor.com.pl

41 302 50 28

Agroturystyka "U Górolki"

4,9

Huta Podłysica 2A, 26-004 Bieliny

ugorolki.nocujmy.pl

41 302 52 86

Mazurowie D.J. Agroturystyka
4,0
26-004, Bieliny, 26-004 Huta Podlysia
mazur.wczasypolsce.pl
41 302 52 96

Agroturystyka Halina Kot
3,3
Huta Podlysica 87, 26-004 Huta Podlysica
VX5G+C5 Huta Podlysica
halina-kot.infoturystyka.pl
503 124 859

Agroturystyka Górska Chata u Kota
5,0
Huta Stara 11a, 26-004 Huta Stara
R2W4+C6 Huta Stara
gorskachataukota.pl
609 539 017

Agroturystyka U Kuremzy
4,9
Starowiejska 18, 26-004 Bieliny
ukuremzy.infoturystyka.pl
733 186 107