



## PUNKTY SZCZEGÓLNE SZLAKU cz. 2

### „ŁYSICA” - droga żeńska.

### Opisy miejsc i miejscowości, oraz informacje turystyczne.

*Szanowny Czytelniku.*

*Próbując dociec genezy miejsc i miejscowości w poniższym opisie, dołączam niektóre źródła pochodzące wprost od judeo-rzymskiego okupanta, panoszącego się na ziemi moich pradawnych Antenatów od tysiąca lat z okładem. Źródła te, zasady ograniczone, (propagandowo dezinformujące i dezawuuujące okres sprzed tzw. "chrztu Polski") – nie są wiarygodne. Pomimo tego mogą jednak rzucić odrobinę światła na dokonania i dzieje Lechitów, wbrew rzeczywistym zamierzeniom ich twórców. Czytelnik powinien przy tym pamiętać, że ja (autor) poniższych tekstów, nie jestem osobą (łatwo) wierzącą i nie mam zwyczaju żadnych "źródeł" (bez wyjątków) traktować z nabożną czcią. Opisy poniższych lokalizacji są zaledwie debiutem i z założenia będą poprawiane i uzupełniane w miarę zdobywania kolejnych informacji.*

#### **„Etymologia ludowa.”**

„Polskie słowniki etymologiczne wskazują tylko „pierwszą” etymologię, która jest niemiecka, angielska, francuska lub łacińska (czyli zawsze zachodnia), a nikt nie zadaje sobie trudu by kopać dalej, do źródła. W efekcie całe pokolenia Polaków uczonych na takich słownikach myśli, że wszystko, co jest w Polsce, wzięło się z zachodu! Dziwi mnie, że nikt nie wyłamuje się z tego kanonu, najprostszy wniosek jest taki, że zalecenie jest „odgórne”. Alternatywnie, 15 lat nauki w szkole, by zostać lingwistą, gdzie pakują Ci do głowy od dziecka, że wszystkie słowa są zachodnie, powoduje, że piszesz takie bzdury, bo naprawdę tak myślisz. Co też ma sens, bo gdybyś myślał inaczej, nigdy nie dostałbyś dyplomu i nigdy nie mógłbyś napisać słownika.

Jednak jako ten, co „wnika” postaram się wyjaśnić na czym polega kolejny obłęd tej sytuacji. Otóż jeśli ja napiszę etymologię, to jest ona usuwana, bo nie ma źródeł, więc to „etymologia ludowa”. Muszę użyć źródła. Nie ma sprawy, ale czy ktoś zadał sobie trud odpowiedzi na pytanie, skąd niby źródło ma takie informacje? No z kolejnych źródeł, a te z kolejnych i kolejnych. W końcu jednak źródła się kończą i ktoś MUSIAŁ ZASTOSOWAĆ ETYMOLOGIĘ LUDOWĄ, no bo innej drogi nie było! Dlaczego on mógł, a my nie? A co jeśli po drodze popełniono błąd? A co jeśli po drodze celowo zmieniono źródło? Od tego momentu dla polskich etymologów „nowe źródło” staje się „prawdą objawioną” i dla kolejnych pokoleń „jedyną słuszną”, którą można wpisywać do słowników.

Jednak nie tylko w Polsce tak jest, dopóki nie było angielskiego Wikisłownika, to cała literatura zagraniczna dotycząca badań nad językami hinduskimi z rewelacją przyjmowała podobieństwa między hindi, a angielskim, włoskim czy hiszpańskim. Dziwnym trafem prawie nikt nie zauważył, że hindi i polski (a nawet rosyjski, ale polski bardziej) to w rdzeniach jest praktycznie ten sam język! Geograficznie rosyjski i urdu (język prawie identyczny z Hindi używany w Pakistanie) jest rozdzielony TYLKO 10km przestrzenią. Zobaczcie na mapie gdzie jest Tadżykistan, Afganistan i Pakistan. Afganistan rozdziela języki słowiańskie i hinduskie tylko na szerokość 10km! Kolejne pokolenia osób piszących słowniki etymologiczne po prostu ignorowała języki słowiańskie jako te, co wprowadzają więcej zamieszania, niż pożytku. Słowiańskie języki bowiem są dokładnie na środku ze wszystkich języków indoeuropejskich.” [koniec cytatu]

<https://wspanialarzeczpospolita.wordpress.com/2014/07/22/pierwsze-przykazanie-lingwistyki-zawsze-ignoruj-rdzen-slowianski/>

**NIETULISKO** (pierwotnie Mietelicko od "Mietelica" - jakoby chwast zbożowy, tzw. miotła, i jego nasiona, łac. Apera spica venti. ) <https://spjs.ijp.pan.pl/haslo/index/6047>

Bardzo stara i zagadkowa nazwa tej miejscowości, tłumaczona jest w wielu przewodnikach turystycznych jako "miejsce nieprzytulne". Nie wydaje się to jednak prawdą, gdyż katolickie przekazy historyczne odnotowały wcześniejszą nazwę tej miejscowości jako "Mietelicko". Słownik pojęciowy języka staropolskiego tłumaczy nieprawidłowo wyraz "mietelica" od podobno staropolskiej nazwy chwastu zbożowego - dzisiejszej "miotły zbożowej". Niestety faktem jest także, że miotła zbożowa pojawiła się na naszych ziemiach dopiero w drugiej połowie XIX w. W łysogórskiej gwarze natomiast, do dnia dzisiejszego funkcjonuje wyraz "miotła", na oznaczenie współczesnej, literackiej "miotły". Dlatego należy sądzić, że to nie od tegoż chwastu wywodzi się nazwa miejscowości Nietulisko - lecz od funkcji jaką pełniła tu prasłowiańska osada, której mieszkańcy trudnili się produkcją mioteł, najpewniej na zamówienie kupców korzystających ze szlaku wodnego rzeki Kamiennej. Początkowo wieś nazywana była Mietelicko oraz Mietulisko.



Już w roku 1368 wieś stanowi własność biskupów krakowskich. W roku 1428 w sądzie ziemskim w Sandomierzu dochodzi do rozprawy sądowej o wieś Nietulisko pomiędzy Zbigniewem Oleśnickim – biskupem krakowskim, a Krzysztofem – biskupem lubuskim. W roku 1578 zanotowano we wsi 16 mieszkańców. Od XVI wieku w miejscowych

kamieniołomach rozpoczęto wydobycie kamienia. Uchwałą Sejmu Czteroletniego w lipcu 1789 Nietulisko Duże przeszło na skarb państwa. Wydzierżawiane należało do Ekonomii Kunów. W roku 1848 sołtys Nietuliska odkrył na pobliskiej górze cmentarzysko wczesnosłowiańskie, które następnie opisał F.M. Sobieszcański.

### **Źródła okupantów:**

#### **I. - Słownik etymologiczny języka polskiego Aleksander Brückner**

tuł, 'sajdak', w psalterzach i biblii, ale już Leopolda zastąpił go sajdakiem. Prasłowiańskie; znaczyło 'pokrycie', niby 'schowek', i stąd prasłow. czasownik tuliti, 'chować', cerk. zatuliti, 'schować', prituliti, 'przysposobić', bułg. zatulka, 'zatycka', serb. tuljac, 'puszka', czes. stouliti, nasze tulić, stulić (»stul pysk«, 'zamknij usta'), potulny i utulny (por. słowień. prituliti se, 'przytulić się, unizzyć'), rus. tułka, 'zatycka', wtulit', 'wstawić', zatulit', 'schować'; u Żebrowskiego 1637 r.: »ściskała i tulczyła skarby«; »pies ogon pod się tuli«, częste u Reja, »kurczęta tułą się pod kwoką«; »przytulić do łona«, przytułek, przytulisko, otulać, zatulać, stulić. Stąd czeskie i nasze tuleja, tulejka, do nasadzania grotu na drzewce (mieszają nawet z tułem: »wyjmie strzałę z tuleje«!), utworzone przyrostkiem -ieja (jak wierzeja, koleja). Z tem tuł-, tulić, pomieszaliśmy od 16. wieku całkiem odmienne tolić, 'uciszać' (np. dziecię płaczące); pieśni 15. i 16. wieku wahają się między toleniem a tuleniem dzieciątka Jezusowego; tulić (żał, płacz). To drugie tol- (tul-) jest również prasłowiańskie; cerk. utoliti, utaljati, słowień. i serb. tolitu dęte (lub muku, 'mękę'), utoliti, 'uciszysz się', także na Rusi; tel- niema, chyba por. lit. tyleti, aptilti, 'zamilczeć', tyłus, 'milczący'. Nakoniec tulać, 'kulać' (np. piłkę), tulać się, 'tarzać się'. Ale tulać się, tułak, tułacz, tułka, tuławy, tułaczka, o 'wałęjących się' i »biegunach«, tak samo czes. tułak, tułaczka, tulaceti se, wprost od dawnego tuł-, niby 'wścibiać się'; tułacze, 'moneta podła'.

**II. - Słownik pojęciowy języka staropolskiego.** <https://spjs.ijp.pan.pl/haslo/index/6047>

**III.- Wikipedia - "Miotła zbożowa".** [https://pl.wikipedia.org/wiki/Miotła\\_zbożowa](https://pl.wikipedia.org/wiki/Miotła_zbożowa)

**Inne atrakcje:**

Ruiny walcowni żelaza z XIX wieku

4,3

Nietulisko Duże 30A, 27-415 Nietulisko Duże

**Noclegi w pobliżu:**

Wieża Na Górcie

4,7

Nietulisko Duże 255A, 27-415

wiezanagorce.pl

609 445 748

Gospodarstwo agroturystyczne

5,0

Doły Biskupie 122, 27-415 Doły Biskupie

518 686 713

Camp4x4 - Agroturystyka

4,7

Małe Jodło 29, 27-415 Małe Jodło

camp4x4.pl

793 578 879

Gałęziówka

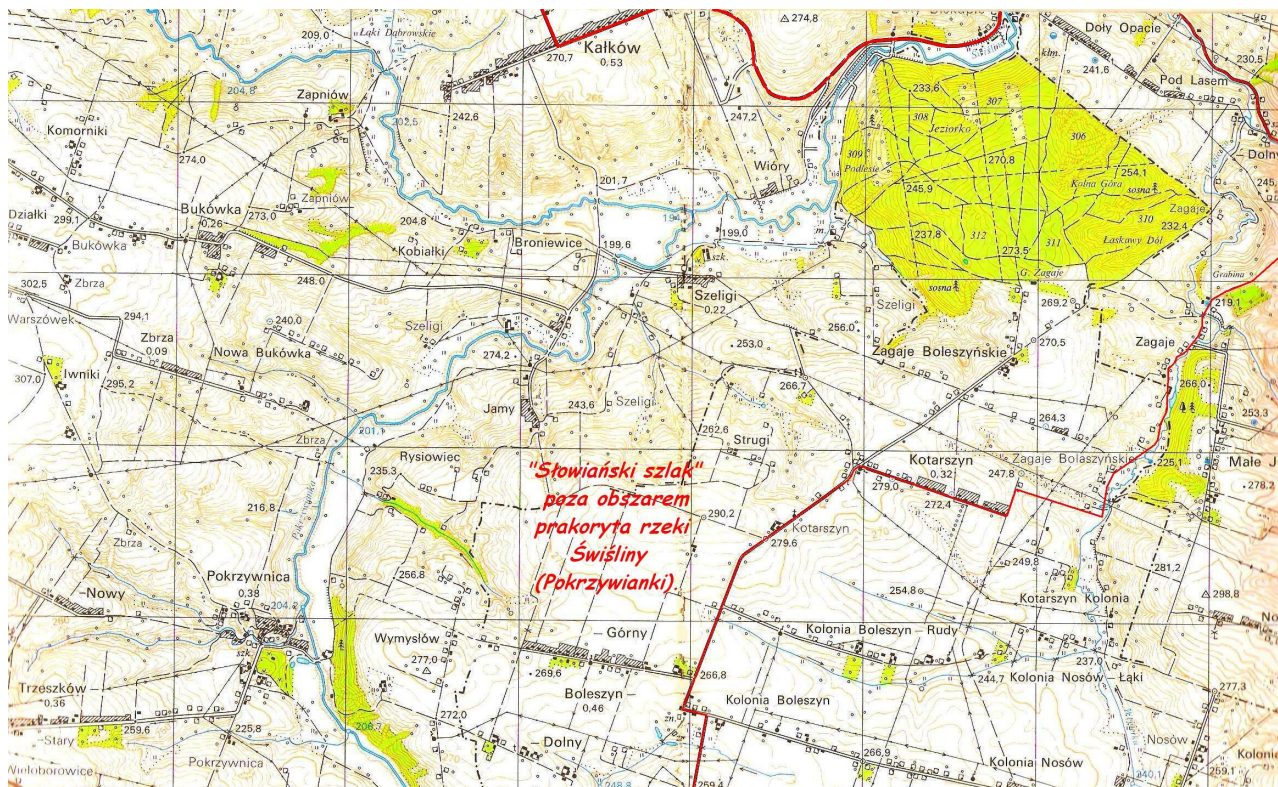
5,0

Doły Biskupie 104, 27-415 Doły Biskupie



# ZALEW WIÓRY

Mapa archiwalna sprzed wybudowania zapory we wsi Wióry, oraz zalania terenu.



## Źródło okupantów:

Wióry – zbiornik retencyjny na rzece Świślinie, w Górach Świętokrzyskich.

<https://pl.wikipedia.org/wiki/Wióry>

Zbiornik jest położony na terenie trzech gmin: Pawłów, Kunów oraz Waśniów.

Zapora o wysokości 21 m znajduje się kilka km powyżej miejscowości Doły Biskupie. Budowę zbiornika rozpoczęto w 1980 r., a ukończono w 2005 r. W trakcie budowy zbiornika zostało zlikwidowanych 101 gospodarstw, 3 młyny wodne oraz 2 szkoły. Wycięto także 8,7 ha sadów i 40 ha lasów. Koszt budowy zbiornika szacowany jest na około 300 milionów zł.

Zbiornik ma tak zwaną pojemność martwą wynoszącą około 43% całkowitej jego pojemności. Przeznaczona jest na pomieszczenie wszelkich osadów zarówno naniesionych przez rzekę jak i powstałych w wyniku procesów erozyjnych występujących na terenach bezpośrednio otaczających nieckę zbiornika.

## Inne atrakcje:

Kościół Rzymskokatolicki

Sanktuarium Matki Bożej Bolesnej

("mały Licheń")

4,5

Kalków-Godów, 84A, 27-225 Pawłów

kalkow.com.pl

41 272 18 88

## Noclegi w pobliżu:

Agroturystyka Relax Tokarscy



4,4

Szeligi 10, 27-225 Szeligi

+48 726 187 057

## RZEPIN



Prastara osada na szlaku komunikacyjnym relacji Łysiec – rz. Świślina – rz. Kamienna – Wisła, sięgająca bezsprzecznie swymi początkami co najmniej kilka wieków przed tzw. „chrztem Polski”. Pierwsza (tradycyjnie rabunkowa) prywatyzacja tego dochodowego miejsca na ziemi Lechitów, najpewniej uczyniła ród Odrowążów jego beneficjentami, z nadania innych zdrajców słowiańskiej racji stanu – którzy dla materialnych zysków, zapragnęli stać się koronowanymi wasalami Watykanu. Na

przestrzeni wieków wielokrotnie zmieniała właścicieli.

### Źródła okupantów:

#### I. - Wikipedia

Wieś z rodowodem historycznym sięgającym X wieku, początkowo własność szlachecka komesa Radosława, następnie od roku 1180 klasztoru bożogrobowców w Miechowie. Od roku 1339 do 1819 własność klasztoru łysogórskiego na Świętym Krzyżu. W drugiej połowie XIX wieku istniała gmina Rzepin, z urzędem gminy w Radkowicach. Gminę o powierzchni 12307 mórg, zamieszkiwało wówczas 5102 mieszkańców.

[https://pl.wikipedia.org/wiki/Rzepin\\_Pierwszy](https://pl.wikipedia.org/wiki/Rzepin_Pierwszy)

#### II. - Internetowy Polski Słownik Biograficzny

<https://www.ipsb.nina.gov.pl/a/biografia/radoslaw>

## ŚWIŚLINA - RZEKI (z-Wisl-ina)

Prastare osady służebne, wobec gontyny trójcy mocy sprawczych, czyli trzech "Bogów-stworzycieli słowiańskiego świata":

1. z-Wisl-ta, (obecnie „Śwista”)
2. po-z-Wisl-ta (obecnie „Pośwista”)
3. po-God-y (obecnie „Pogody”)

znajdującej się na szczycie Łyśca jeszcze prawie 2 wieki po tzw. "chrzcie Polski". Zniszczona i zaginiona pamięć o przeszłości wsi Świślina, może dotyczyć bardziej zamierzchłego okresu



dziejów słowiańszczyzny, niż Ostrowa Lednickiego, Gniezna, lub nawet Krakowa. Nazwa ta w żadnym wypadku nie jest onomatopeją, jak tego by chcieli różni obywatele polscy o niesłowiańskich korzeniach, takich jak np. Aleksander Brückner, lub Gustaw Herling Grudziński.

Charakterystycznym i bardzo wymownym dla tej nazwy jest fakt, że wszystkie

reżimowe media i publikacje, szerokim łukiem omijają etymologię tej nazwy. Tymczasem w myśl zasady stosowanej przez Szkołę Filozoficzną Wyznawców Wiary w Inteligencję Człowieka "Sekta im. G. Bruno" - "Brak informacji jest także (specyficzną) informacją, a brak decyzji staje się nieuchronnie (specyficzną) decyzją". Wymownym jest także bezpośrednie sąsiedztwo miejscowości „Świślina”, położonej nad rzeką o tej samej nazwie – z miejscem „kultu” Śwista i Pośwista na Łyścu (obecne tzw. „Święty Krzyż”).

### **Źródła okupantów:**

**I. - Wikipedia** [https://pl.wikipedia.org/wiki/świślina\\_wieś](https://pl.wikipedia.org/wiki/świślina_wieś) W połowie XV Świślina (także Świślino) według opisu Jana Długosza, wieś w parafii Świętomarz, stanowiąca własność biskupa krakowskiego, miała 10 łąnów kmiecych. Od 9 łąnów płaciła dziesięcinę snopową kościołowi w Krynkach, a z jednego łąnu plebanowi w Świętomarży (Długosz Liber beneficiorum t.II, s.462)[5]. Według rejestru poborowego powiatu sandomierskiego z roku 1578 biskup krakowski płacił pobór od 10 osad, 10 łąnów i 1 zagrodnika a także dwóch komorników biednych (Pawiński, Małop., 191). (opis podaje Bronisław Chlebowski SgKP)[5]

Wieś należała do kluczu bodzentyńskiego dóbr biskupstwa krakowskiego w województwie sandomierskim. W miejscowości znajdował się w XVIII wieku młyn i karczma.[6]

Według spisu miast, wsi, osad Królestwa Polskiego z 1827 roku było tu 87 mieszkańców żyjących w 14 domach. Spis z roku 1890 podaje że Świślina posiadała 39 domów zamieszkałych przez 273 mieszkańców z gruntem 482 morgi należącym do włościan, były także 3 morgi dworskie (był to majorat rządowy).

### **II. - Słownik etymologiczny języka polskiego Aleksander Brückner**

[https://pl.wikisource.org/wiki/Indeks:Słownik\\_etymologiczny\\_języka\\_polskiego\\_\(Brückner\)](https://pl.wikisource.org/wiki/Indeks:Słownik_etymologiczny_języka_polskiego_(Brückner)) świst, świstać, świsnąć (świstnąć), świszczec; świszczalka i świstawka, świstek; świszcz (o ‘pustym orzechu’, ale i o ‘wichrze, burzy’), świstak, świstun; świszczypała; to samo z chw- (chwistek = świstek, chwist i chwiszcz, o ‘orzechu pustym’, ale i o ‘komedjancie’), i udźwięcznione: gwizd (= chwist, w każdym znaczeniu), gwizdać, gwiznać; Poświst i Pochwiściel, nazwa mniemanych bożków (zamiast wichrów); pniew z chw- i u Czechów i na Rusi, wedle znanej zasady (p. gwiazda i i.), gdy na Południu wyłącznie sw-, cerk. i t. d. swistati. Prastare, dźwiękonaśladowcze poczęści; por. swirati (to samo), świerszcz,

**III. - Słownik Języka Polskiego PWN** Nie znaleziono żadnych wyników wyszukiwania dla: **Świślina**. Znamienne.

### **Inne atrakcje:**

Pradawne miejsce kultu Bogini Marzy (Słowiańska Bogini Śmierci.)

Kościół Wniebowzięcia NMP

4,5

Świętomarz 28, 27-225 Świętomarz

diecezja.kielce.pl

41 272 27 26

Sieradowicki Park Krajobrazowy

Rezerwat Wykus 51°01'03.7"N 20°58'16.0"E

4,8

Rezerwat przyrody

Polana Langiewicza

Polana Ponurego

Parafia rzymskokatolicka św. Idziego XIIIw.

4,8  
Tarczek 97, 27-225 Tarczek  
swietokrzyskie.co  
41 272 29 16

### **Noclegi w pobliżu:**

Agroturystyka CICHY ZAKĄTEK  
4,9  
Parcele 21, 26-010 Parcele  
wrona.wczasypolsce.pl  
605 897 065

Agroturystka Pod Lasem  
5,0  
Sieradowice-Parcele, Parcele 8, 26-010  
meteor24.pl  
785 974 420

Pod Bukiem  
4,4  
Śniadka Druga 11, 26-010 Śniadka Druga  
podbukiem.wczasypolsce.pl  
41 311 53 20

Agroturystyka Tarczuś.  
Dom wypoczynkowy. Tanie noclegi Kwatery Pokoje  
5,0  
Tarczek 89, 27-225 Tarczek  
tarczus.infoturystyka.pl  
695 514 500

**ŚWIĘTOMARZ** („Swynto-Marza”, w średniowieczu dowcipnie interpretowana przez Sektę Katolicką jako „Święta Maria” - czyli Matka Boska)

Świętomarz, to – „miejsce kultu” Marzy - Bogini Śmierci Lechitów. Stąd nazwa miejscowości, poświęconej w mniemaniu wielu młodszych braci w wierze „świętemu Tomaszowi - z błędem w pisowni”.



Obecny kościół Wniebowzięcia NMP nie jest niczym innym, jak kolejną z wielu „plomb” Sekty Katolickiej na miejscu świętym, poświęconym Bogini zimy i śmierci - „Marzy”. Plomb odcinających rdzennych mieszkańców kondominium Polin, od słowiańskiej przeszłości ich pradawnych Antenatów.



Marza (vel Marzanna) od tysiącleci i wieków palona z radością wczesną wiosną, oraz wrzucana do wody ku uciechu tych, którzy przeżyli przednowek – jest ciągle źródłosłowem dla takich współczesnych pojęć jak: mróz, pomór, mrok, martwy, itd. itp. Ciągłe i niezmiennie pojęcie to jest jednym z wielu podobnych „fundamentów języka polskiego”. W rozumieniu naszych dawnych Antenatów, Marza była raczej o wiele mniej „Bogiem/Boginią” w katolickim pojmowaniu boskości – bardziej zaś niepokonaną „siłą – mocą – prawem przyrodniczym”, oznaczanym słowiańskim słowem „Boh/Bóg”. Była rodzajem ówczesnej, oficjalnej, słowiańskiej „teorii naukowej” - we współczesnym rozumieniu. Nie było to odosobnione pojęcie, „objaśniające” naszym Antenatom świat w którym przyszło im żyć. Istniało wiele innych, takich jak „Świst” (z-Wisl-t), „Poświst” (po-z-Wisl-t), „Pogoda”, „Perun”, „Swarog”, „Wit” itp.

Owa „teoria” (światopogląd Lechitów w czystej postaci) nie przewidywał takich zdarzeń jak „koniec świata”, „wieczne potępienie”, „zbawienie”, „ogień piekielny” oraz „niebo” (ze swoją wieczną nudą). Dla Słowian (oraz ich szczególnego odłamu „Lechitów” – potomków mitologicznego Polela vel „Polacha”) tzw. „rajem” było życie w wiecznie istniejącym, cudownym świecie – stworzonym specjalnie dla nich przez Świstę, Poświstę i Pogodę. Świecie obfitującym w leśne pożytki, czyste powietrze, oraz krystalicznie czyste wody, których to darów nie wolno im było zbrukać. Jedyną karą dla złoczyńców po ich śmierci, pozostawała wyłącznie perspektywa wiecznego błąkania się duszy występnej Lechity nękaną wyrzutami sumienia, po miejscach własnych zbrodni. Skazanej na towarzystwo niektórych, przerażających, słowiańskich demonów. („Dziady”, Adam Mickiewicz)

Bogowie Słowian w żadnym wypadku nie byli patologicznymi ludobójcami – na wzór semickiego, plemiennego bożka YHWH o niewypowiadalnej nazwie („Jahwe”, „Jehowah”), który obsesyjnie kontrolował oraz bestialsko karał własnych niewolników, za niedotrzymanie wierności. Słowianie wywodzili się bowiem wprost od swoich Bogów Stworzycieli – albowiem byli ich kochanymi „dziećmi”, rozumianymi dosłownie. Mogli zatem bez skrepowania czerpać z dobrodziejstw swoich mitycznych Rodziców i robić to, na co mieli ochotę. Szanowali zatem własny świat – taki, jaki został im dany, ze wszystkimi „blaskami i cieniami”, cudownej, choć czasami obiektywnie trudnej egzystencji. W Ich świecie nie istniał bowiem potworny demon pazerności, z prostej przyczyny. Słowiańscy Bogowie nie stworzyli takiego demona. Ta zaraza przybyła na Ich ziemię z judeo-rzymskiego kręgu „kulturowego” niedawno – nieco ponad tysiąc lat temu. Od tej pory „dzuma pazerności” metodycznie niszczy świat Lechitów, zaśmiecając i zatruwając im glebę, wody i powietrze.

## **Źródła okupantów:**

### **I. - Wikipedia**

Pradawne miejsce kultu Bogini Marzy.

Kościół Wniebowzięcia NMP

4,5

Świętomarz 28, 27-225 Świętomarz

diecezja.kielce.pl

41 272 27 26

### **Inne atrakcje:**

Sieradowicki Park Krajobrazowy

Rezerwat Wykus 51°01'03.7"N 20°58'16.0"E

4,8

Rezerwat przyrody

Polana Langiewicza

Polana Ponurego

Parafia rzymskokatolicka św. Idziego XIIIw.

4,8

Tarczek 97, 27-225 Tarczek  
swietokrzyskie.co  
41 272 29 16

### Noclegi w pobliżu:

Agroturystyka CICHY ZAKĄTEK

4,9

Parcele 21, 26-010 Parcele  
wrona.wczasypolsce.pl  
605 897 065

Agroturystka Pod Lasem

5,0

Sieradowice-Parcele, Parcele 8, 26-010

meteor24.pl

785 974 420

Pod Bukiem

4,4

Śniadka Druga 11, 26-010 Śniadka Druga

podbukiem.wczasypolsce.pl

41 311 53 20

Agroturystyka Tarczuś.

Dom wypoczynkowy. Tanie noclegi Kwatery Pokoje

5,0

Tarczek 89, 27-225 Tarczek

tarczus.infoturystyka.pl

695 514 500

## DĘBNO

W okresie przedchrześcijańskim znajdował się tu słowiański gród niewielkich rozmiarów. Jednak to nie rozmiary osady, lecz ranga rodu Dębów które je zamieszkiwał (pieczętujący się znakiem „Łękawica”), stanowiła o znaczeniu tegoż miejsca. Prawa miejskie z 1343 roku potwierdzają jednoznacznie, iż od dawien-dawna był to ważny punkt obszaru Łysogór, którego pod chrześcijańską okupacją zdrajców słowiańskiej racji stanu, rychło straciło swoje pierwotne znaczenie. Ślady tego faktu znalazły swoje echo w niezmiernie romantycznej legendzie o dzielnej szlachciance Atlejdzie z Dębna, która została porwana przez Tatara jako łup wojenny. Niewiasta owa mocą własnego intelektu i cywilnej odwagi doprowadziła do sytuacji, w której ów napastnik powrócił z Nią do Dębna - gdzie osiadł, biorąc swoją brankę za żonę. Zwracając równocześnie zrabowane relikwie Krzyża Świętego, zasłużył także na uszlachcenie. Według legendy, w taki oto sposób powstał jeden ze znaków wasalnej podległości Lechitów wobec judeo-rzymskiego okupanta. Poprzez poniżenie prasłowiańskiego znaku „Łęg”-łękawica/siodło, pod lewym ramieniem „Krzyża”, będącego znakiem pierwszych okupantów Lechii-Polski. To herb „Dębno”.





## **Źródła okupantów:**

### **I. - Wikipedia**

<https://encyklopedia.pwn.pl/haslo/Debno.html>

Dębno (wieś w gminie Nowa Słupia)

50°53'24"N 20°59'14"E 50.8900000 20.9872222

Dębno uzyskało lokację miejską w 1343 roku, zdegradowane przed 1400 rokiem. W latach 1975–1998 miejscowość należała administracyjnie do województwa kieleckiego.

Miejscowość jest siedzibą parafii św. Mikołaja. W strukturze kościoła rzymskokatolickiego parafia należy do metropolii krakowskiej, diecezji kieleckiej, dekanatu bodzentyńskiego.

W dokumentach z XIV wieku Dambno, wieś w ówczesnym powiecie opatowskim, dawna własność biskupów krakowskich. W roku 1322 występuje stąd Nanker, jako biskup załatwiający sprawy dóbr kościelnych (Kod. kat. krak., 1. 160). W dokumencie Jana Grota, biskupa krakowskiego datowanego z Dębna w roku 1343, Dębno nazwane jest miastem: „ni Dambno opido nostro“. W połowie XV Długosz opisuje Dębno jako wieś biskupią, która posiada kościół parafialny konstrukcji drewnianej, pod wezwaniem św. Mikołaja (L. B., 11,464). Registry poborowe z XVI wieku także nazywają Dębno wsią. W roku 1578 było tu 14 osad, 9 łanów kmiecyh i 2 komorników.

Jak podaje nota Słownika geograficznego Królestwa Polskiego z roku 1881, „Dębno Leży u stóp pasma Łysogór Świętokrzyskich, między Bodzentynem a Słupią Nową. Wieś posiada kościół parafialny drewniany z XVIII wieku oraz szkołę początkową.” Według spisu miast, wsi, osad Królestwa Polskiego z roku 1827 było tu 24 domów zamieszkałych przez 181 mieszkańców. Około roku 1881 wieś liczyła 59 domów i 303 mieszkańców.

Średniowieczny gródek stożkowaty ulokowany na cyplu terasy lessowej nad Pokrzywianką. Jest położony na zboczu i ma wysokość od 8,5 do 12,6 m. Płaskowyż ma powierzchnię 300 m<sup>2</sup>. Znalaziono tu ślady drewnianej budowli o wymiarach 6,5 × 7,5 m. W średniowieczu znajdował się tu dwór biskupi. Wzniesiono go prawdopodobnie w pierwszej połowie XIV w. Jego przeznaczenie nie jest pewne. Mógł pełnić funkcje pomocnicze (głównie magazynowe) dla zarządu klucza majątkowego w Tarczku lub znajdowała się tu okresowa rezydencja biskupów krakowskich. Dwór otoczony był kamiennym wałem. Z trzech stron otaczała go fosa – od strony północnej gródek



osłonięty był przez rzekę. Dwór został zniszczony ok. 1370 r. prawdopodobnie przez Litwinów.

Do października 2008 r. w Dębnie znajdował się zabytkowy, drewniany wiatrak kozłowy z 1880 r. Wiatrak po demontażu przewieziono i umieszczono na terenie Parku Etnograficznego w Tokarni – oddziale Muzeum Wsi Kieleckiej.

## **II. - Słownik Języka Polskiego PWN**

„Dębno” - Polski herb szlachecki.

W czerwonej tarczy czteropolowej, w polu czwartym odwrócona srebrna litera M (łękawica); ród rycerski Dębów, znany w poł. XIII w., pochodził z ziemi sandomierskiej; herbu Dębno używali m.in. Krzyżanowscy, Oleśnicy, Potworowscy, Sienieńscy.

## **III. - Leksykon genealogiczno-historyczny.**

<https://genealogia.okiem.pl/glossary/glossary.php?word=Łękawica>

Figura herbowa występujące m.in. w herbach [Abdank](#), [Syrokomla](#) i in. Nazwa pochodzi prawdopodobnie od słowa "łękawy" (krzywy - stąd: [łęk](#), [łęg](#), [Łuk](#)).

## **Inne atrakcje:**

Ruiny Zamku w Bodzentynie

4,1

<https://pl.wikipedia.org/wiki/Bodzentyn>

Zagroda Czernikiewiczów

4,4

3 Maja 13, 26-010 Bodzentyn

+48512525517

## **Noclegi w pobliżu:**

Agroturystyka Smreczyny Bobra

5,0

49A, 26-006 Jeziorko

<https://meteor-turystyka.pl/smreczynybobra-jeziorko,jeziorko.html>

+48790755866

Wiśniowe Wzgórze

4,7

Dębno 56, 26-006 Dębno

<http://wisniowewzgorze.pl/>

+48413344687

MAGNOLIA domek gościnny

4,9

Dębno 55, 26-006 Dębno

<http://www.magnolia.wczasypolsce.pl/>

+48506066229

Mendak A. Gospodarstwo agroturystyczne

4,6

Dębno 53, 26-006 Dębno

<https://mendak.nocujmy.pl/> +48413344668

# ŚWIĘTA KATARZYNA

W okresie przedchrześcijańskim nie istniała żadna osada w miejscu obecnej lokalizacji wsi



„Święta Katarzyna”. Pomimo tego, już wiele tysięcy lat wcześniej było to miejsce szczególne i święte. Sacrum tej lokalizacji w pojmowaniu moich Praojców-Lechitów było oczywiste, gdyż „spotykały się tu” trzy przyrodnicze cechy, decydujące „za automatu” o jego nadzwyczajnej świętości. Były nimi: starodrzew jodłowy (święty gaj), źródło znacznych rozmiarów z krystalicznie czystą wodą oraz najwyższa góra Łysogór.

Dla Prasłowian były to znaki tak oczywiste, jak obecnie oczywistością jest znak Krzyża dla wasali Sekty Katolickiej – mieniących się być obecnie tzw. „Polakami-katolikami”.

Szczególnie nasze Pramatki odwiedzały to miejsce często i licznie – gdyż było ono przejawem ich własnej, żeńskiej witalności. Być może to właśnie tu u świętego źródła w świętym gaju u stóp „matki”-Łysicy, wiedźmy-szeptuchy z różnych stron rozległej słowiańszczyzny „zamawiały” zdrowie i pomyślność dla i mężczyzn i dzieci z własnego plemienia, oraz urodę i męskie pożądanie dla nich samych.



*"Bajka dla Mikołajka."  
(fragment)*

*Pojechał Mikołaj w te strony  
tam gdzie święty gaj zielony,  
gdzie źródlane wody biją,  
gdzie Bogowie Lachów żyją.  
Wąska wiodła tam drożyna,  
gdzie dziś Święta Katarzyna.  
Wejść tam można na Łysicę,  
gdzie zlatują czarownice  
na miotłach ze światła całego,  
a z nimi biesy do tego.*

*Mikołaj nad źródłem świętym  
spogląda w jego odmęty.  
W historii którą na dnie chowa  
jego woda kryształowa.  
W proroctwa niesamowite  
w tej srebrnej toni odbite.  
O rycerzu Waclawku i górce  
i świętej Katarzynie figurze  
po pielgrzymki latach wielu  
przywiezionej do jest stóp Algieru.*

*O Janie z Rzeszowa który  
zapuścił się także w te góry,  
by na gruzach dawnej wiary  
Bogu składać tu ofiary.  
Okolica, choć zda się odludna,  
Bernardynów osiedlić u źródła.  
W święty gaj wypuścić drwali  
aby jodły wyrąbali,  
a cieśli - by kościół z tego  
dla Franciszka postawili  
świętego.*

*Szemrze o tym źródle po nocy,  
dawnych Bogów używając mocy.  
Ja tam ciemną nocą byłem,  
wodę z tego źródła piłem.  
Szlochów jego i szepców  
słuchałem,  
oczy wodą przemywałem.  
Choć nikt tego nie pamięta,  
to wszystko prawda jest święta,  
i nic mi się tam nie przyśniło  
- a tylko Mikołaja  
nigdy u źródła nie było.*

*Krzysztof Majcher  
vel „Zbój Szydło”*

Pomysł rycerza Waclawka na budowę (drewnianego) kościółka przy ich świętym źródle, był dla Lechitów haniebną profanacją ich świętego miejsca. Dalekim echem tamtych zdarzeń jest legenda o tzw. „diabelskich mocach”, które uparcie, ciemną nocą zabierały jodłowe kłody od źródła i prznosiły je daleko w dół – tu gdzie obecnie stoi kościół i klasztor Bernardynek. „Demony” słowiańskich

autochtonów dopięły swego. Dlatego właśnie ostatecznie kościół wybudowano tam, gdzie obecnie znajduje się klasztor Bernardynek.

Trzeba być bardzo naiwnym, aby wierzyć (jak głosi to owa katolicka legenda), że rzeczywiście robiły to postulowane „złe demony”. To okoliczna ludność broniąc własnego świętego miejsca przez profanacją, aby uniknąć rozlewu krwi – usuwała z niego budulec przeznaczony na budowę przybytku opartego na obcych wzorcach kulturowych. Wzorców pochodzących z regionów zamieszkałych przez dzikie plemiona bandyckich agresorów, handlarzy, lichwiarzy, patologicznych kłamców-intrygantów, erotomanów, rabusiów i pastuchów, znad Morza Śródziemnego i Azji Mniejszej.



Czas pokazał jednak, że milenium katolickiej okupacji tego terenu, odcisnęło na nim swoje



niezatarte, cierpiętnicze piętno. Obecnie zamiast kościoła, stoi u źródelka kapliczka Świętego Franciszka, a i samemu świętemu źródłu przydano także taką samą – nonsensowną nazwę.

Arogancja okupantów sięga oprócz zenitu także samego wierzchołka Łysicy, gdzie także Katolicy postawili „Krzyż” - symbol swojej wszechwładzy absolutnej. Gdy jodły podrosły, wycięto je bezpardonowo, mając za nic prawo obowiązujące na obszarze parku narodowego. Zrobiono to jedynie dla

kaprysu, aby krzyż postanowiony na świętej górze słowiańskich autochtonów dla jej pohańbienia, był nadal widoczny z daleka... Sprawców tego bezprawia oczywiście nie ścigano.

### **Źródła okupantów:**

Święta Katarzyna – wieś w Polsce, położona w województwie świętokrzyskim, w powiecie kieleckim, w gminie Bodzentyn. Miejscowość jest siedzibą parafii św. Katarzyny. W strukturze kościoła rzymskokatolickiego parafia należy do metropolii krakowskiej, diecezji kieleckiej, dekanatu bodzentyńskiego.

Tzw. „Święta Katarzyna” znajduje się u podnóża Łysicy (612 m n.p.m.) – najwyższego szczytu Gór Świętokrzyskich. Przez wieś przepływa strumień, który jest jednym z cieków źródłowych Czarnej Nidy. Przez wieś przechodzi szlak turystyczny czerwony Główny Szlak Świętokrzyski im. Edmunda Massalskiego z Gołoszyc do Kuźniaków, szlak turystyczny niebieski niebieski szlak turystyczny im. E. Wołoszyna z Wąchocka do Cedzyny oraz szlak rowerowy czerwony czerwony szlak rowerowy z Cedzyny do Nowej Słupi.

Podania mówią, że istniała tu kiedyś pogańska świątynia. Według tradycji w średniowieczu osiedlali się tu pustelnicy. W 1399 r. miał tu osiaść rycerz Wacławek, który ufundował kościółek św. Katarzyny.

W XIV w. ziemia ta należała do biskupów krakowskich. Około 1478 r. biskup Jan Rzeszowski osadził przy kościele bernardynów. Początkowo przy kościółku istniał także oddzielny dom emerytów. W 1490 r. Maciej z Pzdr, opat świętokrzyski nadał dom wraz z kościołem bernardynom. W 1817 r. bernardyni ustąpili miejsca bernardynkom, których klasztor w Drzewicy spłonął w pożarze.

W 1910 r. powstało tu schronisko turystyczne PTK, pierwsze w Górach Świętokrzyskich. Jego założycielem był Aleksander Janowski.

W 1943 r. w miejscowości stacjonował oddział niemieckiej żandarmerii pod dowództwem Alberta Szustera. Odpowiada on za wiele mordów dokonanych w okolicznych miejscowościach. W samej Świętej Katarzynie rozstrzelano łącznie 50 mieszkańców. Zbiorowe mogiły pomordowanych znajdują się na skraju lasu.

W 1957 r. w Świętej Katarzynie wybudowano nowy Dom Wycieczkowy PTTK. Zespół klasztorny bernardynek, założony w drugiej połowie XV w., początkowo jako klasztor bernardynów. Wielokrotnie przebudowywany i obecnie w zasadzie bezstylowy. Wyjątkiem jest otoczony krużgankami renesansowy wirydarz z 1633 r. W skład zespołu klasztornego wchodzi kościół pw. św. Katarzyny. W XIX w. wyposażenie świątyni uległo zniszczeniu na skutek pożaru. Z dawnego wyposażenia zachował się wyłącznie obraz Madonny z XVI w. Figurka św. Katarzyny jest prawdopodobnie kopią figury zaginionej w pożarze. Pierwotna figura według tradycji została tu sprowadzona z północnej Afryki.

Drewniana kapliczka św. Franciszka przy drodze na Łysicę. Obok kapliczki znajduje się



źródło, uznawane przez wiernych za cudowne. Według tradycji woda z tego źródelka leczy choroby oczu. Kaplica cmentarna Hieronima i Tekli Janikowskich, nazywana kapliczką Żeromskiego. Wzniesiona na początku XIX w. Na tynku znajdują się wyryte w 1882 r. podpisy Stefana Żeromskiego oraz jego szkolnego kolegi Janka Stróżeckiego. Nieopodal kapliczki znajdują się dwie mogiły: z czasów powstania styczniowego oraz z 1943 r.

[https://pl.wikipedia.org/wiki/Święta\\_Katarzyna\\_\(województwo\\_Świętokrzyskie\)](https://pl.wikipedia.org/wiki/Święta_Katarzyna_(województwo_Świętokrzyskie))

„Mniszki i czarownice”

Święta Katarzyna przywoływana jest m.in. w książce "Klub włóczyków" E. Niziurskiego ze względu na jej patriotyczną przeszłość (bohaterowie poszukują pamiątek po powstaniu styczniowym), walory turystyczno-przyrodnicze i związki ze świętokrzyskimi legendami. Jedną z nich jest przytoczona dokładnie: „(...) kiedy zbudowano żeński klasztor Św. Katarzyny u stóp Łysicy, czarownice, które do tej pory władały górą, bardzo się zdenerwowały i poprosiły diabła, żeby zniszczył klasztor. Diabeł zaopatrzył się w olbrzymi głaz i leciał z nim na Św. Katarzynę, żeby go zrzucić na pobożne mniszki. Lecz kiedy już był nad górą Klonówką, modlitwy mniszek sprawiły, że okrążyło go niezliczone stado gołębic tak, że nie mógł lecieć dalej i straciwszy orientację upuścił kamień na Klonówkę” (Klub włóczyków).

Stanisław Rogala

### Inne atrakcje:

Muzeum Mineralów i Skamieniałości.

<https://pl-pl.facebook.com/galeria.tajemniceklejnotow>

Klasztor Bernardynek.

<https://www.diecezja.kielce.pl/parafie/swieta-katarzyna-sw-katarzyny>



Wielokrotnie przebudowywany, zatem eklektyczny – mimo to nadal architektonicznie bardzo ciekawy budynek, z kościołem pierwotnie przeznaczonym wyłącznie dla Bernardynów. Obecnie pełniący równocześnie funkcję kościoła parafialnego Sekty Katolickiej, w którym muzykę organową zastępują śpiewy Bernardynek.

### Noclegi w pobliżu:

Dom Gościnny Marysieńka

4,7

Kielecka 24, 26-010 Święta Katarzyna

+48608440578

Agroturystyka Źródelko

4,5

Kielecka 30, 26-010 Święta Katarzyna  
+48697482422

Dolina Łysicy - Noclegi  
4,9  
Kielecka 36, 26-010 Święta Katarzyna  
+48607897520

Domki W Puszczy  
4,8  
Kielecka 72, 26-010 Święta Katarzyna  
+48602636226

Agroturystyka Szyszkowska  
4,3  
Wzorki 2, 26-010 Święta Katarzyna  
+48413112087

Domek Lucca  
4,8  
Żeromskiego 28A, 26-010 Święta Katarzyna  
+48662015915

Jagodowy domek  
4,9  
Żeromskiego 26, 55-010 Święta Katarzyna  
+48666884959

Wilkowa Chata  
4,8  
Łysogórska 15, 26-010 Wilków  
+48607954200

Noclegi u Todzi, pokoje z łazienkami  
4,8  
Łysogórska 118, 26-010 Wilków  
+48886642036

Azyl  
4,8  
Krajno-Zagórze 40a, 26-008 Krajno-Zagórze  
+48660324983  
<https://agroturystyka-azyl.infoturystyka.pl/>

Agroturystyka Grafit  
4,5  
Krajno Pierwsze, Górnio 67, 26-008  
<https://grafit.nocujmy.pl/>  
+48605100235

Agroturystyka Skrzeczówka  
5,0

Krajno Pierwsze 81, 26-008 Krajno Pierwsze  
<https://skrzeczowka.infoturystyka.pl/>  
+48796096943

Noclegi u Banysia  
4,6  
Krajno Pierwsze 88B, 26-008 Krajno Pierwsze  
<https://noclegiubanysia.infoturystyka.pl/>  
+48697200960

Agroturystyka u Ganca. Jaguś A.  
4,8  
Krajno Pierwsze 94b, 26-008 Krajno Pierwsze  
<https://u-ganca.infoturystyka.pl/>  
+48661247505

Pensjonat Łysica Wellness & Spa  
4,1  
<http://pensjonatlysica.pl/>  
+48 512 553 033  
+41 311 20 62

Poduszka Apartamenty Pod Łysicą  
4,7  
Krajno Pierwsze 176, 26-008 Krajno Pierwsze  
<https://apartamentylysica.pl/>  
+48796313125

Agroturystyka Na Wzgórzu  
4,7  
Sabina Skiba  
Krajno I 89 a  
26-008 Górnio  
<http://www.nawzgorzu.wczasypolsce.pl/>  
+48413023738  
660 205 034

Świerkowy Zakątek  
Krajno Pierwsze 126B, 26-008 Krajno Pierwsze  
4,7  
<https://swierkowy-zakatek.infoturystyka.pl/>  
+48507771538

Domki Podwiatracze  
4,9  
Podwiatracze 539/4, 25-852 Krajno Pierwsze  
<https://podwiatracze.infoturystyka.pl/>  
+48510118070

Agroturystyka Krajno - Zagórze  
4,9  
Krajno Pierwsze 11, 26-008 Krajno Pierwsze



<https://meteor-turystyka.pl/noclegi,agroturystyka,krajno-zagorze,60.html>  
+48695750628

Agroturystyka U Marzeny

5,0

Krajno Pierwsze 60, 26-008 Krajno Pierwsze

<https://umarzeny.infoturystyka.pl/>

+48721331153

Raj Przy Gościńcu. Agroturystyka

4,9

Krajno Pierwsze 167, 26-008 Krajno Pierwsze

<http://rajprzygoscincu.pl/>

+48691482942

Agroturystyka Jodłowa

5,0

Krajno-Zagórze 50, 26-008 Krajno-Zagórze

<https://e-turysta.pl/agroturystyka-jodlowa-swieta-katarzyna-181118.html?kl=1>

+48724489148